

Universitetskanslersämbetets granskning av lärosätenas kvalitetssäkringsarbete

Självvärdering Sophiahemmet Högskola

Lärosäte: Sophiahemmet Högskola
Reg.nr: A-2018-03-4452



1. Inledning.....	3
2. Styrning och organisation	7
3. Förutsättningar.....	19
4. Utformning, genomförande och resultat	28
5. Jämställdhet	40
6. Student- och doktorandperspektiv	43
7. Arbetsliv och samverkan	47

1. Inledning

I detta inledande avsnitt ges en kort introduktion till Sophiahemmet Högskola. Sedan följer en beskrivning av lärosätets organisation med fokus på kvalitet följt av vilka huvudsakliga policier och styrdokument som reglerar kvalitetssäkringsarbetet.

Bakgrund och profil

Sophiahemmet Högskola har sitt ursprung i den sjuksköterskeskola som drottning Sophia startade 1884. Drottningen ville verka för att höja den svenska sjukvårdens kvalitet genom att introducera ett nytt koncept för sjuksköterskeutbildning i Sverige med såväl teoretisk som klinisk utbildning. Eftersom stadens sjukhus var svåra att samarbeta med inrättade hon, i direkt anslutning till sjuksköterskeskolan, därför också ett sjukhus – Sophiahemmet. En kontinuerlig utveckling, anpassad till framsteg inom hälsa, vård och omsorg och till samhällets behov av vård och omsorg, har lett Sophiahemmet till den verksamhet som bedrivs idag, med sjukhus och högskola under en gemensam ledning och styrning.

Sophiahemmet Högskola bedriver idag forskningsanknutna utbildningar inom området *Människan i sjukdom, vård och hälsa*, som leder till yrkesexamen, generell examen och doktorsexamen. Kärnverksamheten utgörs av sjuksköterskeprogrammet, barnmorskeprogrammet och specialistsjuksköterskeprogram inom inriktningarna akutsjukvård, ambulanssjukvård, demensvård, hjärtsjukvård och palliativ vård. År 2019 kommer högskolan starta utbildning på forskarnivå inom området *Människan i sjukdom, vård och hälsa*.

Högskolan ger också fristående kurser och program som uppdragsutbildning såsom utbildning i demensvård för biståndshandläggare (socionomer) och utbildning för kontaktsjuksköterskor inom cancervård. I samverkan med Stiftelsen Silviahemmet så genomförs s.k. *Silviautbildningar* i omvårdnadsvetenskap inriktning demensvård som riktar sig till undersköterskor och sjuksköterskor. Utöver detta ges också en introduktionskurs för läkare och sjuksköterskor med legitimation från länder utanför EU/EES och som planerar att vara yrkesverksamma i Sverige.

Högskolans profil utgår från området Människan i sjukdom, vård och hälsa och har ett tydligt digitaliseringsfokus. De forskningsanknutna utbildningarna ska bidra till bättre hälsa med ett tydligt evidensbaserat och personcentrerat perspektiv. Dessa har vårdvetenskapen som bas och särskilt fokus inom omvårdnadsvetenskap, medicinsk vetenskap och hälsofrämjande vetenskap. Forskningen är tvärvetenskaplig, kliniskt inriktad och patientnära.

Under 2017 uppgick antalet registrerade studenter i reguljär utbildning till 946 under vårterminen och 874 under höstterminen. Antalet helårsstudenter i högskolans utbildningar uppgick år 2017 till 663, varav 150 på avancerad nivå. Studenterna i specialistsjuksköterskeprogrammen studerar på halvfart medan barnmorskeprogrammet bedrivs på helfart, vilket förklarar relationen mellan antalet registrerade studenter och helårsstudenter.

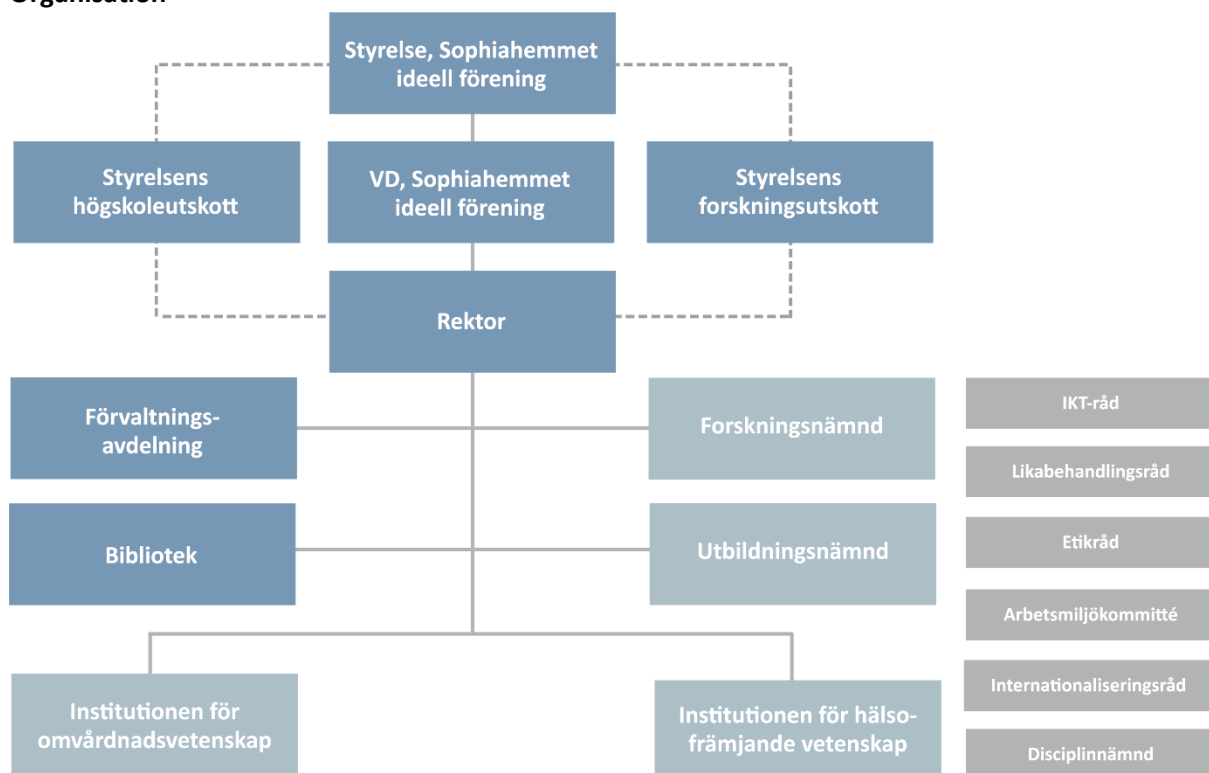
Högskolans personalgrupp består av 91 medarbetare. Drygt 60 av dessa utgör undervisande personal och av dem är runt 40 personer aktiva forskare eller forskarstuderande. År 2018 är åtta professorer och nio docenter anställda vid högskolan. Alla forskare undervisar inom högskolans program. Lärosätet har också under 2018 adjungerat fyra professorer.

Sophiahemmet Högskola har som vision att vara en ledande aktör inom högre utbildning och forskning inom vårdområdet och har för perioden 2018–2021 följande strategiska mål:

- Vi utbildar för framtidens hälsa, vård och omsorg
- Vi forskar för att ta fram kunskap till nytta för hälsa, vård och omsorg
- Tillsammans skapar vi den bästa arbetsplatsen
- Vi ska vara en hållbarhetsmedveten akademisk organisation med digitalisering i fokus
- Vi ska säkerställa ett kontinuerligt och systematiskt kvalitetsarbete

Studentmedverkan, hållbarhet, internationalisering och jämställdhetsintegrering genomsyrar hela verksamheten. Vidare arbetar högskolan i enlighet med Agenda 2030 och FN's 17 globala mål för hållbar utveckling.

Organisation



Figur 1: Organisationsskiss, Sophiahemmet Högskola

Högskolans rektor ansvarar inför VD (och indirekt styrelsen) för ledningen av högskolans verksamhet. Högskolan skall bedrivas i enlighet med föreningens stadgar, direktiv från föreningens styrelse och med iakttagande av lagar, föreskrifter, författningar, myndighetsbeslut och avtal som rör verksamheten.

Högskolans ledning består av rektor och ledningsgrupp med styrelsens högskoleutskott och forskningsutskott som rådgivande organ. Högskolans ledning ansvarar för upprättande av kvalitetssäkringspolicy och att verksamheten följer principerna för kvalitetssäkring av högre utbildning inom Europa som tydliggörs i European Standards and Guidelines (ESG). Ledningsgruppen består av rektor, förvaltningschef, koncernens HR-chef, koncernens marknads- och kommunikationschef, prefekter, dekaner och rektorssekreterare.

Styrelsens Högskoleutskott ska tillse att högskolan fullföljer SHIF's ändamål att främja god omvårdnad genom att bedriva sjuksköterskeutbildning och annan högskoleutbildning inom vårdområdet samt i samråd med Styrelsens Forskningsutskott främja patientnära forskning.

Vid högskolan finns en förvaltningsavdelning, med en enhet för studieadministration, som stödjer högskolans verksamhet att bedriva utbildning, forskning och samverkan samt att fullgöra högskolans övergripande förvaltningsansvar. Det finns också ett bibliotek som utgör en integrerad del av högskolan och som i samarbete med forskare och lärare bl.a. stöttar vid planering och utveckling av utbildningsprogram.

Sophiahemmet Högskola har två institutioner – Institutionen för omvårdnadsvetenskap och Institutionen för hälsofrämjande vetenskap – som tillsammans utgör grunden för högskolans akademiska verksamhet med utbildning på grundnivå, avancerad nivå och forskarnivå. Även ansvaret för uppdragsutbildning, forskning, internationalisering, samverkan internt och externt med andra lärosäten samt med omgivande samhälle ligger hos institutionerna. Varje institution är organiserad för att kunna ansvara för högskolans verksamhet som innefattar ett sjuksköterskeprogram, ett flertal specialistsjuksköterskeprogram, ett barnmorskeprogram, uppdragsutbildningar och fristående kurser. Vid varje institution bedrivs utbildning och forskning inom högskolans område *Människan i sjukdom, vård och hälsa*.

För att skapa ett tvärvetenskapligt forskningsklimat genom samarbeten mellan högskolans utbildning och forskning samt den kliniska verksamheten vid sjukhuset finns ett forskningslaboratorium. Forskningslaboratoriet fungerar som en "core facility" med avancerad utrustning och kvalificerad kompetens tillgänglig för alla som vill bedriva forskning, kvalitetsutveckling eller kliniska prövningar.

Utbildningsnämnd och forskningsnämnd ansvarar för att den akademiska verksamheten vid högskolans utbildningar på grundnivå, avancerad nivå, forskarnivå, uppdragsutbildning samt forskning håller hög kvalitet. Nämnderna leds av respektive dekan för utbildning och forskning och ska tillsammans säkra att verksamheten bedrivs så att det finns ett nära samband mellan forskning och utbildning samt möjliggöra strategiska nationella och internationella samarbeten vid lärosätet. Utöver forskningsnämnd och utbildningsnämnd finns ytterligare sex kollegiala organ; Informations- och kommunikationsteknologi (IKT)-råd, Likabehandlingsråd, Etikråd, Arbetsmiljökommitté, Internationaliseringsråd och Disciplinnämnd.

Den nuvarande organisationen etablerades 30 januari 2017 som ett resultat av den översyn som gjordes i samband med att Sophiahemmet Högskola ansökte om examensrätt för forskarutbildning. Organisationsstrukturen är baserad på en struktur man ser hos många svenska och internationella lärosäten och som förväntas ge goda förutsättningar för att bedriva en verksamhet med hög kvalitet. I samband med omorganisationen initierade högskolans rektor en extern, oberoende utredning för att bl.a. genomlysna att den nya organisationen stärker förutsättningarna för "*...Sophiahemmet Högskola att med hög kvalitet bedriva löpande verksamhet och genomföra förbättringsarbete*".¹ Slutsatserna av granskningen, som presenterades i september 2017, visar att den nya organisationen ger goda strukturella förutsättningar för hög kvalitet i verksamheten, att den vetenskapliga kompetensen hos lärarkåren anses hög, att styrdokumenterna på ett tydligt sätt anger ansvar och

¹ Bilaga 9: Från yrkesskola till akademiskt lärosäte, Bengt Norrving, s. 7

beslutsbefogenheter och att det finns goda förutsättningar för enhetlig hantering av studieadministrativa ärenden.²

Huvudsakliga policies och styrdokument

Sophiahemmet Högskola är en enskild utbildningsanordnare och styrs av lagen (1993:792) om tillstånd att utfärda vissa examina. Detta förutsatt att utbildningen vilar på vetenskaplig grund och i övrigt uppfyller de krav som ställs på utbildning i första kapitlet i Högskolelagen (1992:1434). För varje examen som tillståndet gäller ska utbildningen dessutom uppfylla de särskilda krav som gäller enligt Examensordningen som är en bilaga till Högskoleförordningen (1993:100). Vidare lyder högskolan under Diskrimineringslagen (2008:567) och arbetsrättslig lagstiftning. I övrigt styrs verksamheten av Stadgar för SHIF och Instruktioner från Styrelse, SHIF. Sophiahemmet Högskolas värdegrund, policies, uppgifter och mål är grundläggande för hela verksamheten.

Nedan listas de huvudsakliga policies och styrdokument som högskolan följer avseende kvalitetssäkringsarbetet:

- Regleringsbrev
- Stadgar för Sophiahemmet, ideell förening
- Instruktion för rektor
- Organisation, struktur och arbetsordning för ledningsarbetet vid Sophiahemmet Högskola
- Rektors delegationsordning för Sophiahemmet Högskola
- Sophiahemmet Forsknings- och Utbildningsstrategi 2017–2026*
- Standarder och riktlinjer för kvalitetssäkring inom det europeiska området för högre utbildning (ESG)
- Kvalitetssäkringspolicy
- Verksamhetsplan
- Handlingsplan för det övergripande kvalitetsarbetet 2018

* I samband med den översyn som gjordes när högskolan ansökte om examensrätt för forskarutbildning föreslogs inte bara en organisationsförändring utan även en utveckling högskolans strategi. Under 2018 har högskolan därför arbetat med att utveckla en ny strategi för forskning, utbildning och samverkan. I mars 2019 kommer rektor att presentera högskolans förslag till "Strategi för forskning, utbildning och samverkan" för styrelsen.

² Bilaga 9: Från yrkesskola till akademiskt lärosäte, Bengt Norrving, s. 46

2. Styrning och organisation

2.1 Lärosätets kvalitetssystem är uppbyggt för att säkerställa kvaliteten i utbildningarna och det relaterar till övergripande mål och strategier som lärosätet fastställt för sin utbildningsverksamhet.

Sophiahemmet Högskola har som vision att vara en ledande aktör avseende högre utbildning och forskning inom vårdområdet³. För att uppnå detta krävs målinriktad, systematisk och kontinuerlig kvalitetssäkring av såväl utbildning och forskning som av verksamheten i stort. Utgångspunkten för kvalitetssäkringsarbetet är högskolans kvalitetssäkringspolicy⁴ som beskriver kvalitetssäkringsarbetets organisation. ”Standarder och riktlinjer för kvalitetssäkring inom det europeiska området för högre utbildning” (ESG) har integrerats i kvalitetssäkringspolicyn och ligger således till grund för kvalitetsarbetet på högskolan.

Under denna bedömningsgrund presenteras högskolans kvalitetssystem och de tre delar som det består av, sedan följer en kort introduktion av några av de digitala verktyg som högskolan använder för att skapa en struktur för kvalitetsarbetet vid högskolan. Slutligen analyseras kvalitetssystemet och möjliga utvecklingsområden presenteras.

Sophiahemmet Högskolas kvalitetssystem

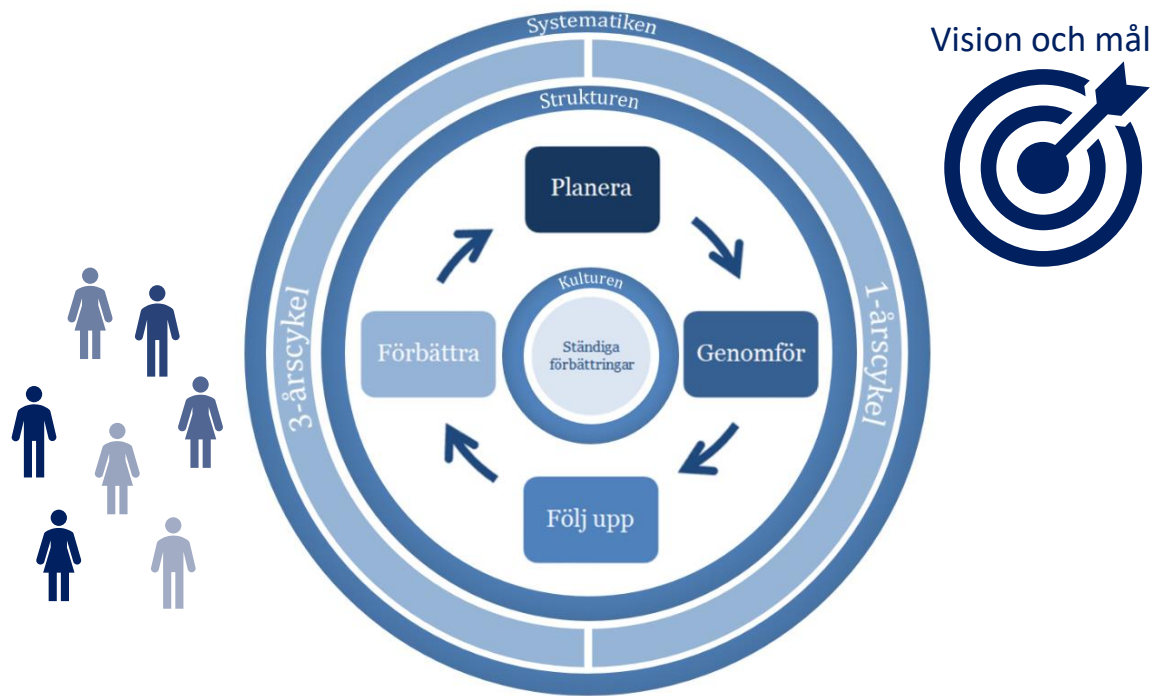
Sedan nuvarande organisation på Sophiahemmet Högskola trädde i kraft i januari 2017 har högskolan arbetat intensivt med att stärka kvalitetskulturen och utforma och vidareutveckla kvalitetssäkringsprocesser för att skapa ett heltäckande kvalitetssystem (figur 2). Syftet med kvalitetssystemet är att säkerställa att högskolans utbildningar håller hög kvalitet och utvecklas i riktning för att nå högskolans vision och strategiska mål. Vidare ska kvalitetssystemet tillgodose de krav och förväntningar som kommer från studenter, intressenter och de regelverk som finns.

Vid utvecklandet av högskolans kvalitetssystem har högskolan inspirerats av den ledningsmodell som definierats av Swedish Institute for Quality (SIQ) för att bedriva framgångsrika verksamheter i en föränderlig värld⁵; en ledningsmodell som under 2018 är beslutad av Sophiahemmets koncernledning att implementeras i alla verksamheter. Modellen har tre hörnpelare *Systematiken*, *Strukturen* och *Kulturen* (figur 2). I högskolans kvalitetssystem representeras *systematiken* av de regelbundna granskningar som sker inom olika områden, *strukturen* handlar om högskolans processorienterade arbetsätt och *kulturen* om att skapa en miljö som främjar delaktighet och motivation till att vara med och förbättra verksamheten.

³ Bilaga 8: Forsknings- och utbildningsstrategi 2017–2026 s. 2

⁴ Bilaga 15: Kvalitetssäkringspolicy

⁵ Bilaga 24: SIQ Handbok



Figur 2. Sophiahemmet Högskolas Kvalitetssystem

Systematiken

För att säkerställa ett systematiskt kvalitetsarbete har högskolan identifierat och utvecklat ett processorienterat arbetssätt inom 13 olika områden, som innebär att varje område regelbundet genomgår en granskning (figur 3). Granskningarna, som delas upp i 1- och 3-årscykler bidrar, direkt eller indirekt, till ständig förbättring av lärosätets utbildningar. Mycket av det kvalitetsarbete som innefattas i områdena som anges i figur 3 har funnits sedan tidigare, men har utvecklats för att på ett systematiskt sätt skapa underlag för uppföljning och utveckling av högskolans utbildningar. Granskningarna inom de olika områdena kommer att beskrivas närmare efterhand i denna självvärdering.



Figur 3: Systematiskt återkommande granskningar inom Sophiahemmet Högskolas kvalitetssystem

Utöver de granskningar som ingår i högskolans kvalitetssystem tillkommer externa systematiska granskningar av Universitetskanslersämbetet (UKÄ) i form av pågående granskning av kvalitetssäkringsarbetet (2018), tematiska utvärderingar (2019 och 2021) och utbildningsutvärderingar (sjuksköterske- och specialistsjuksköterskeutbildningar 2021 och 2022).

Strukturen

Högskolan arbetar aktivt för att organisationen har, och hela tiden utvecklar, ändamålsenliga arbetssätt, med transparenta rutiner och processer. PDCA-cykeln, med planering, genomförande, uppföljning och förbättring ska ligga till grund för högskolans kvalitetsarbete och ska beaktas vid utveckling av nya arbetssätt. I samband med större förändringar genomförs också en risk- och konsekvensanalys. Ett exempel på ett högskoleövergripande strukturerat kvalitetsarbete är arbetet med verksamhetsplanering. Verksamhetsplanen tar sin grund i högskolans fem övergripande strategiska mål.⁶ Högskolans verksamheter (institutioner, avdelningar och enheter) definierar utifrån högskolans strategiska mål och fokusområden, aktiviteter som kopplar till dessa. Ansvariga personer utses och mätetal anges när så är möjligt. Högskolans verksamheter följer upp aktiviteterna och rapporterar måluppfyllelse fyra gånger per år till högskoleledningen. Rektor rapporterar detta vidare till styrelsens högskoleutskott fyra gånger per år och till styrelsen för SHIF en gång per år.

Ytterligare ett exempel är högskolans "Handlingsplan för det övergripande kvalitetsarbetet 2018"⁷. Den utgår från högskolans kvalitetssäkringspolicy och ESG och listar prioriterade åtgärder för kvalitetsarbetet under 2018. Årets handlingsplan har en stark koppling till UKÄ's pågående granskning av Sophiahemmet Högskolas kvalitetssäkringsarbete. Handlingsplanen anger mål, aktivitet samt ansvarig och följs upp i den årliga kvalitetsredovisningen (som beskrivs närmare på under bedömningsgrund 2.5 på sidan 17). Resultatet av kvalitetsarbetet ligger också till grund för handlingsplan för det övergripande kvalitetsarbetet 2019.

Kulturen

För att uppnå en god kvalitetskultur har högskolan en decentraliserad organisation med en delegerad ledningsstruktur vilket bidrar till en dynamisk kultur med korta beslutsvägar och tydlig ansvarsfördelning. Målsättningen är att skapa en bra grund för engagerade ledare och motiverade medarbetare och studenter där alla känner sig inspirerade till att ständigt vara med och förbättra verksamheten. Kvalitetsarbetet kännetecknas av uppföljning och lärande, vilket inbegriper ett tydligt och kompetent ledarskap och kollegial delaktighet i kvalitetsarbetet. Högskolan verkar för ständiga förbättringar och lär av varandra.

Digitala verktyg för det systematiska kvalitetsarbetet

Det molnbaserade planeringsverktyget Stratsys används i hela koncernen för att på ledningsnivå planera och följa upp det systematiska kvalitetsarbetet. Stratsys introducerades på högskolan i samband med nya organisationen 2017 och är fortfarande under implementering och fortsatt anpassning för högskolans verksamhet. Systemet skapar en systematisk ordning och överblick över högskolans arbete, kopplar mätetal och aktiviteter till högskolans mål samt tydliggör ansvarsfördelning och tidsplan för olika aktiviteter. Stratsys möjliggör uppföljning av mål och aktiviteter för hela lärosätet, på helhetsnivå och nedbrutet på respektive verksamhet. Vidare utses

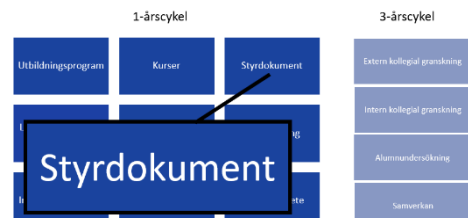
⁶ Bilaga 26: Skärmbildning av högskolans verksamhetsplan från planeringsverktyget Stratsys

⁷ Bilaga 11: Handlingsplan för det övergripande kvalitetsarbetet 2018

ansvariga personer för varje aktivitet som kan följa upp och rapportera framsteg inom de olika aktiviteterna. Avläsning för hur arbetet fortlöper kan ske på en aggregerad eller nedbruten nivå.

Högskolans arbetssätt, med ansvarsfördelning, rutiner och processer, finns beskrivna i olika styrande dokument. Centuri är ett koncerngemensamt dokumenthanteringssystem som fungerar som ett verktyg för att säkerställa struktur, ordning och reda bland olika dokument. Systemet har varit i bruk sedan 2010 och möjliggör publicering av dokument på varje organisatorisk nivå, dvs koncernövergripande dokument på koncernnivå, högskoleövergripande på högskolenivå osv.

Centuri utgör inte bara ett hjälpmedel för att hålla en *struktur* för kvalitetsarbetet utan är också kopplat till *systematiken* i högskolans kvalitetssystem, då det säkerställer spårbarhet och har en automatisk bevakningsrutin för regelbunden uppdatering/revidering av alla dokument. På så vis ses rutiner, processer och övriga styrande dokument regelbundet över så att de är aktuella och ändamålsenliga. Tidigare utgåvor av ett dokument arkiveras och endast den aktuella versionen synliggörs för läsaren. För varje nyskapat eller uppdaterat dokument kan dokumentägaren välja att dela dokumentet på olika nivåer i koncernen så att alla berörda nås av informationen. Exempel på dokument som återfinns i Centuri är: policies, regelverk, processbeskrivningar, rutiner, utbildningsplaner och kursplaner.



Analys och utvecklingsområden

Sophiahemmet Högskolas kvalitetssystem är uppbyggt för att säkerställa kvaliteten i utbildningarna och det relaterar till de övergripande mål och strategier som högskolan fastställt för sin utbildningsverksamhet. Högskolan har länge arbetat med kvalitetssäkring av utbildningar och har under de senaste två åren intensifierat detta arbete för att säkerställa en sammanhållen och systematisk kvalitetssäkring. Det nya kvalitetssystemet har utvecklats och implementerats sedan nuvarande organisation initierades 2017 och utgör en stabil grund för att ständigt utveckla och förbättra högskolans utbildningar. Sedan 2017 har fokus varit på implementering vilket är ett fortsatt prioriterat utvecklingsområde.

Högskolan har utvecklat en *systematik* genom återkommande granskningar inom olika områden, men endast ett fåtal av granskningarna har de facto hunnit genomföras i relation till den relativt korta tiden sedan den nya organisationen etablerades. Detta tydliggörs i de beskrivningar som följer av de olika granskningarna. Det är därför svårt att idag ge belägg för att alla granskningarna fungerar på det vis högskolan har som målsättning. Vidare kommer kvalitetssystemet utvecklas till att inkludera fler områden för regelbundna granskningar, däribland granskningar som är direkt kopplade till kvalitetssäkring av forskarutbildning och forskning då Sophiahemmet Högskola startar en utbildning på forskarnivå hösten 2019.

Högskolan arbetar kontinuerligt med att se över och utveckla transparenta *strukturer* med arbetssätt, rutiner och processer, för att i allt större utsträckning arbeta processorienterat. Rutinerna och processerna kommer att fortsätta utökas, utvecklas och förbättras under de närmaste åren. Planeringsverktyget Stratsys används idag framförallt på ledningsnivå för verksamhetsplanering, men har även använts för handlingsplanen för kvalitetsarbetet och andra projekt som bedrivits på högskolan. För att underlätta uppföljning och utveckling av kvalitetsarbetet kommer flertalet av de systematiska granskningarna integreras i Stratsys under 2019. Detta kommer att skapa en mer

sammanhållen bild av högskolans kvalitetssystem och förenklar att ta fram information och statistik på olika nivåer gällande effekterna av kvalitetssäkringsarbetet.

För att uppnå och upprätthålla en god *kvalitetskultur* krävs ständigt underhåll och arbete. Under en högskolegemensam medarbetardag i november 2018 genomfördes en mätning av högskolans kvalitetskultur baserat på en rapport från Swedish Quality Management Academy som beskriver vilka olika stödjande och hindrande beteenden som finns för en god kvalitetskultur⁸. Syftet var att öka kunskapen och förståelsen om innebörden av kvalitetskultur och hur högskolan kan arbeta för att förbättra den. Medarbetarna fick välja mellan olika beteenden som de ansåg passade in på högskolan och sedan i workshopformat diskutera hur högskolan ska gå tillväga för att närma sig de mer stödjande beteendena. En sammanställning av resultat och diskussion har delats på högskolans intranät och kommer att följas upp vidare 2019⁹. Högskolans ledning, chefer och kvalitetssamordnare kommer fortsätta att arbeta med att stärka studenters och medarbetares delaktighet i kvalitetssystemet vid lärosätet genom utveckling av information på högskolans hemsida samt planera för intern kommunikation och dialog.

2.2 Lärosätet har en beslutad kvalitetssäkringspolicy, eller motsvarande, som är en del av den strategiska styrningen.

Sophiahemmet Högskolas kvalitetssäkringspolicy utgör en del av högskolans strategiska styrning och är formellt fastställd och offentlig. Den upprättades av högskolans ledning i juli 2016 och ses över årligen, eller med kortare intervall vid behov. Policyn finns tillgänglig på högskolans intranät och hemsida. Kvalitetssäkringspolicyn operationaliseras genom högskolans kvalitetssystem som förutsätter att högskolans samtliga aktörer deltar. ESG har integrerats i policyn och ligger således till grund för högskolans kvalitetsarbete.

Analys och utvecklingsområden

Högskolans första kvalitetspolicy upprättades för åren 2012–2015. Under 2015 vidareutvecklades den till en Kvalitetssäkringspolicy med integrering av ESG's standarder. Då lärosätet erhöll examensrätt för forskarnivå 2017 tydliggjordes ytterligare att kvalitetssäkringspolicyn omfattar kvalitetssäkringsarbete för utbildning på grundnivå, avancerad nivå och forskarnivå. Vidare innebar linjeorganisationsförändringen som skedde i början av 2017 en mer decentraliserad organisation och delegerad ansvarsfördelning. Policyn har reviderats med utgångspunkt från denna förändring.

2.3 Lärosätet har en ändamålsenlig och tydligt definierad ansvarsfördelning för kvalitetsarbetet.

Ansvarsfördelningen för kvalitetsarbetet vid Sophiahemmet Högskola tar sin utgångspunkt i dokumentet "Organisation, struktur och arbetsordning för ledningsarbetet vid Sophiahemmet Högskola"¹⁰ (härefter kallad högskolans arbetsordning). Dokumentet syftar till att samordna

⁸ Bilaga 28: Sqma, slutrapport mäta och utveckla kvalitetskultur, s. 9

⁹ Bilaga 14: Kvalitetskultur, mätning och diskussion

¹⁰ Bilaga 17: Organisation, Struktur och Arbetsordning för ledningsarbetet vid Sophiahemmet Högskola

verksamheterna inom högskolan för att skapa en effektivare och mer ändamålsenlig organisation och ledningsstruktur. Målet är en decentraliserad organisation med goda förutsättningar för ett delegerat ledarskap. Roller och ansvar ska vara tydliga för att på så vis lägga grunden för en långsiktig, fortsatt positiv, utveckling av högskolan så den är ett förstahandsval för studenter, en attraktiv arbetsgivare och en viktig aktör för samarbetspartners. Under denna bedömningsgrund presenteras ansvarsfördelningen för det övergripande kvalitetsarbetet vid högskolan och var det regleras. Kvalitetsarbetet på högskolan bedrivs på ledningsnivå, inom institutioner, avdelningar, enheter, i råd, kommitté och nämnder i en ständigt pågående förbättringscykel.

Rektors ansvar regleras i "Instruktion för Rektor vid Sophiahemmet Högskola". Beslutsfattare i linjen, d.v.s. rektor, förvaltningschef, prefekter, bibliotekschef, forskningslaboratoriechef och studieadministrativ chef, får sitt beslutsmandat dels genom de uppgifter som tydliggörs i högskolans arbetsordning och dels i "Rektors delegationsordning för Sophiahemmet Högskola"¹¹. Delegationsordningen beskriver hur det grundläggande ansvaret och befogenheterna är fördelade inom högskolan. Ytterligare befogenheter kan ges respektive beslutsorgan genom särskilda delegationsbeslut. I förekommande fall ska alla beslut följa rektors normerande beslut.

Dekan för utbildning och dekan för forskning är underställda och rapporterar till rektor. Dekanerna får sitt beslutsmandat dels genom de uppgifter som tydliggörs i högskolans arbetsordning och dels i "Rektors delegationsordning för Sophiahemmet Högskola".

Utbildningsnämnden leds av dekan för utbildning och är ett kollegialt beslutsorgan med övergripande kvalitetsansvar för utbildningsprogram på grundnivå och avancerad nivå. I utbildningsnämnden ingår programansvariga, ansvarig för verksamhetsintegrerat lärande (VIL) och verksamhetsförlagd utbildning (VFU), studierektor för grundnivå och avancerad nivå, bibliotekschef, studieadministrativ chef och studentrepresentanter.

Forskningsnämnden leds av dekan för forskning och är ett kollegialt beslutsorgan med övergripande kvalitetsansvar för forskning och utbildning på forskarnivå. I nämnden ingår seniora forskare och en doktorandrepresentant.

Nämnderna arbetar med att skapa och främja en miljö som ger förutsättningar för delaktighet, engagemang och ansvar för kvalitet i högre utbildning bland lärare, övriga medarbetare och studenter. Vidare främjar nämnderna ständig utveckling av rutiner och processer kopplat till utbildning på grundnivå, avancerad nivå och forskarnivå.

Sophiahemmet Högskola har sex rådgivande högskolegemensamma organ som ska stötta högskolans verksamhet att bedriva utbildning, forskning och samverkan samt att fullgöra högskolans övergripande förvaltningsansvar: IKT-råd, Likabehandlingsråd, Etikråd, Arbetsmiljökommitté, Internationaliseringsråd och Disciplinnämnd. Sammansättningen utgår från de funktioner i organisationen som representerar kompetens- och medarbetarkategorier som behövs för att uppfylla organens uppdrag. Ledamöterna utses av rektor i samråd med ledningsgruppen. Studentrepresentanter ska ingå i samtliga organ och högskolans studentkår ansvarar för att nominera studenter. Doktorandrepresentation sker via nominering i doktorandgruppen för de organ

¹¹ Bilaga 22: Rektors Delegationsordning för Sophiahemmet Högskola

där så är relevant. De högskolegemensamma organen får själva besluta om behov av tillfälliga adjungeringar.

Ansvarsfördelning för kvalitetsarbetet förtydligas också i separata befattnings-, uppdrags-, funktions- och arbetsbeskrivningar. Exempelvis så beskrivs i funktionsbeskrivningen för kursledare att hen tillsammans med programansvarig ska säkerställa kvalitetssäkring av kurser¹².

Utbildningsadministratörernas ansvar och arbetsuppgifter förtydligas i dokumenten "Studieadministration – vem gör vad"¹³ och "Studieadministrativa enhetens uppdrag och ansvarsområden"¹⁴.

Analys och utvecklingsområden

I januari 2017 infördes en linje- och decentraliserad ansvarsorganisation för att säkerställa allas delaktighet i kvalitetssäkringsarbetet genom delegerad ansvarsfördelning. Högskolans arbetsordning och "Rektors delegationsordning för Sophiahemmet Högskola" har tydliggjort ansvarsfördelningen för kvalitetssäkringsarbetet och bedöms vara ändamålsenlig. Organisationsförändringen har medfört behov av utveckling av tidigare arbetssätt vilket har lett till dialoger och förankring om ansvarsfördelning och nya arbetssätt. Dialoger har förts kontinuerligt med alla medarbetare i olika forum samt med fackliga företrädare. Exempelvis har högskolans rektor under 2018 haft möten med alla nämnder, råd och kommittéer för att tydliggöra ansvarsfördelning och uppdrag.

I början av 2018 anställdes en kvalitetssamordnare som rapporterar till Förvaltningschefen och vars huvuduppgift under året har varit att vidareutveckla och samordna kvalitetssystemet.

Kvalitetssamordnarens uppdrag innefattar också att ha en överblick över högskolans kvalitetsarbete och sträva efter en god kvalitetskultur där alla är delaktiga i ständiga förbättringar av utbildningsverksamheten. Vidare innebär rollen ett ansvar för utveckling av verksamheten, via projekt, som syftar till att höja kvaliteten i utbildning och forskning. Initiativ till projekt kommer från rektor, institutioner, nämnder, råd, kommittéer, studenter och medarbetare. Kvalitetssamordnaren ska även samverka med kvalitetsfunktionen vid Sophiahemmets sjukhusverksamheter.

2.4 Lärosätet har systematiska processer som uppmuntrar till delaktighet, engagemang och ansvar hos lärare, övrig personal samt studenter och doktorander.

Ett framgångsrikt kvalitetsarbete som syftar till att utbildning och forskning ska hålla högsta möjliga kvalitet förutsätter allas medverkan och vilar på individens engagemang och kreativitet. Vid högskolan ses kvalitetsutveckling som en integrerad del av kärnverksamheten som kännetecknas av delaktighet.¹⁵ Nedan följer exempel på hur högskolan arbetar för att stärka kvalitetskulturen genom att uppmuntra till delaktighet, engagemang och ansvar. Fler aktiviteter som uppmuntrar till delaktighet genom t.ex. erfarenhetsutbyte, kompetensutveckling och dialog presenteras under bedömningsgrund 3.2 på s 21.

¹² Bilaga 10: Funktionsbeskrivning för kursledare på grund- och avancerad nivå vid Sophiahemmet Högskola

¹³ Bilaga 30: Studieadministration – vem gör vad

¹⁴ Bilaga 31: Studieadministrativa enhetens uppdrag och ansvarsområden

¹⁵ Bilaga 15: Kvalitetssäkringspolicy, s. 2

Verksamhetsplanering

Verksamhetsplanering sker enligt principerna "top-down" och "bottom-up". Det innebär att lärosätets ledning fastställer de övergripande långsiktiga målen inför varje verksamhetsår. Varje verksamhet arbetar därefter vidare med att utarbeta och fastställa fokusområden och dess relaterade aktiviteter och ansvarsområden på respektive institution, avdelning och enhet. I detta arbete deltar samtliga medarbetare. Uppföljning sker sedan löpande dels inom respektive verksamhet och dels på ledningsnivå genom att högskolans verksamheter regelbundet rapporterar måluppfyllelse till högskoleledningen. Rektor rapporterar detta vidare till styrelsens högskoleutskott och forskningsutskott fyra gånger per år samt till styrelsen för SHIF en gång per år.

Möten för delaktighet, engagemang och ansvar bland medarbetarna

Respektive institution anordnar månadsvis *institutionsmöten*, med syftet att ta del av aktuell information om verksamheten, ha möjlighet att ställa frågor och komma med synpunkter, rapportera om angelägna händelser i arbetet, arbeta med pedagogisk utveckling och forskningsanknuten utbildning och gemensamt utveckla institutionernas verksamhet.

Avdelningsmöten sker månadsvis på förvaltningsavdelningen och en till två gånger i månaden på biblioteksavdelningen. Mötena är en kanal för att sprida information, men fungerar även som ett gemensamt forum för avdelningens medarbetare. Mötet innehåller fasta punkter som laget-runt där varje medarbetare tar upp vad som är aktuellt i dennes arbetsituation och hållbar utveckling. Studieadministrativa enheten har *enhetsmöten* två gånger per månad för att diskutera aktuella ärenden och dela information.

Utöver detta träffas studierektor för grundnivå och avancerad nivå och programansvariga regelbundet i *utbildningsteamet*. Arbetet i utbildningsteamet korresponderar mot utbildningsnämndens kontinuerliga utvecklings- och kvalitetsarbete där kurs- och utbildningsplanerna är centrala. Sammankallande är studierektor och utbildningsteamets övergripande uppdrag är att integrera hållbarhets-, internationaliserings- och jämställdhetsfrågor i utbildningarna, att verka för integrering av vård, forskning och utbildning, att främja studentmedverkan samt att fungera som rådgörande remissinstans för utbildningsnämnden. Studierektor och studieadministrativ chef har veckovisa avstämningar om aktuella student- och undervisningsärenden.

Programteamet leds av programansvarig och träffas flera gånger per månad för att säkerställa att utbildningen utformas och genomförs med tydlig koppling mellan nationella och lokala mål, lärandeaktiviteter och examinationer. Exempel på processer som genomförs i detta team är arbetet med utbildningsrapport samt vidareutveckling av programmet där utbildningsplaner och kursplaner vidareutvecklas baserat på resultat från utbildningsrapport, kursvärderingar och programvärdering. Inom sjuksköterskeprogrammet finns även *kursteam* som träffas regelbundet och ansvarar för kursutveckling samt erfarenhetsutbyte och bereder underlag till programteamsmöten.

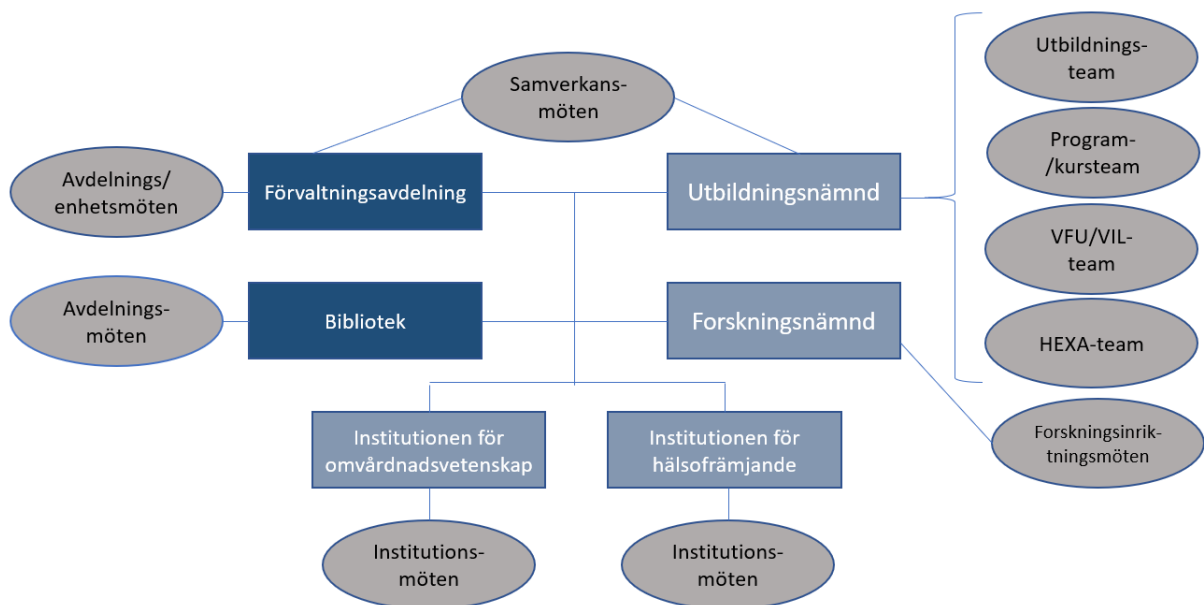
Ansvarig för verksamhetsintegrerat lärande (VIL) och verksamhetsförlagd utbildning (VFU) leder ett *VIL/VFU-team* som består av undervisande lärare inom VIL och VFU. Teamet träffas 3–4 gånger per termin. Uppdraget för teamet är att stödja och utveckla en klinisk akademisk lärmiljö, läraaktiviteter, verktyg, studieuppgifter samt examinationsformer kopplade till kursens lärandemål och förväntad progression för aktuell VIL/VFU. Vidare ska teamet verka för ett gemensamt förhållningssätt avseende VIL/VFU gentemot studenter och hälso- och sjukvårdens aktörer samt samverka med

involverade aktörer såsom vårdverksamheter, studentansvariga, adjungerade kliniska adjunkter och kliniska handledare.

Handledare och Examinator-möte (*HEXA-möte*) är ett sammanträde där handledare och examinatorer för självständiga arbeten, 15hp, på grundnivå och avancerad nivå möts för att diskutera skrivprocess och handledningsprocess, forskningsmetoder och forskningsetiska frågor, bedömning och betyg för rättssäker bedömning av självständiga arbeten samt återkoppling till studenter. Mötena äger rum tre gånger per termin med syftet att gruppen ska bidra till samstämmighet och möjliggör utveckling gällande forskningsmetoder och handledning av studentgrupper för de olika utbildningsnivåerna.

Samverkansmöten är ett forum för intern samverkan och diskussion kring frågor kopplade till utbildning och studieadministration, samt att bereda och förankra processer och rutiner. Syftet är också att bidra till förståelse för olika roller och behov i högskolans gemensamma verksamhet. Gruppen kan utgöra referensgrupp men också fatta beslut i frågor som inte är av strategisk karaktär. Deltagare är programansvariga, studierektor, studieadministrativ chef och andra representanter från den studieadministrativa enheten. Möten genomförs tre gånger per termin.

Forskningsinriktningsmöten inom högskolans tre huvudinriktningar - Akutsjukvård, Reproduktiv och Perinatal hälsa och Långvariga sjukdomstillstånd - genomförs tre gånger per termin. Syftet är att stärka inriktningarnas vetenskapliga nivå och kvalitet samt främja goda utbildningsmässiga förutsättningar vid utbildning på forskarnivå.



Figur 4: Möten för delaktighet, engagemang och ansvar bland medarbetarna

Delaktighet, engagemang och ansvar för studenter och doktorander

Studenter och doktorander har rätt att utöva inflytande över utbildningen och högskolan ska verka för att studenter och doktorander tar aktiv del i arbetet med att kontinuerligt vidareutveckla högskolans verksamhet. Representanter för studenter och/eller doktorander ingår i Styrelsens Högskoleutskott, i utbildnings- och forskningsnämnd och i högskolans råd och kommitté.¹⁶ Studentkåren har regelbundna avstämningar med högskolans rektor i en omfattning om cirka fyra

¹⁶ Bilaga 17: Organisation, struktur och arbetsordning för ledningsarbetet vid Sophiahemmet Högskola, s. 16

gångar per år. I förekommande fall så deltar även andra personer med ledningsfunktion vid dessa avstämningar. Studentkåren bjuds också årligen in till en dialog med alla medarbetare på högskolan.¹⁷

Sophiahemmet Högskola har en rutin och process för utformning, inrättande och nedläggning av utbildningarna på grundnivå, avancerad nivå och forskarnivå (läs mer under bedömningsgrund 4.1 på sidan 28). Enligt denna så ska utbildningarna utformas och utvecklas i dialog med studenter/doktorander.¹⁸ Utbildningarna granskas också regelbundet genom kursvärdering, programvärdering och alumnundersökning och vidareutveckling sker i dialog med studenterna.

Analys och utvecklingsområden

De systematiska processer som beskrivs i föregående avsnitt uppmuntrar till delaktighet, engagemang och ansvar hos lärare, övrig personal samt studenter och doktorander. Det krävs ett kontinuerligt arbete med att upprätthålla, stärka och förbättra högskolans kvalitetskultur. I november 2018 arrangerade högskolan en medarbetardag som fokuserade på kvalitetskultur (beskrivs under bedömningsgrund 2.1 på s. 11). Under 2019 kommer arbetet med att stärka högskolans kvalitetskultur intensifieras ytterligare då medarbetare, intressenter, studenter och doktorander kommer att samlas för en *kvalitetsdialog*. Kvalitetsdialogen kommer sedan att vara en årlig aktivitet där det bl.a. kommer ges möjlighet att dela erfarenheter av kvalitetsarbete och diskutera utvecklingsmöjligheter. Rutiner och processer för kvalitetsdialog utformas under första kvartalet 2019 och första kvalitetsdialogen planeras äga rum under andra kvartalet 2019.

Högskolan har ett digitalt avvikelshanteringssystem där medarbetare kan rapportera avvikelser och därigenom medverka till att påverka en rutin eller process som inte fungerar optimalt. En avvikelse är en negativ händelse, där det t.ex. finns risk för upprepad karaktär eller/och risk för mycket negativ påverkan. Avvikelserna följs upp och åtgärdas och rutiner skapas/uppdateras när så nödvändigt. Exempelvis rapporterades under hösten 2018 många avvikelser angående tekniken i hörsalar vilket har lett till att de manualer som finns tillgängliga i salarna har setts över och uppdaterats.

För att skapa effektivare informationsflöden och smidigare hantering av dokument utgår *samverkansmötena*, *HEXA-mötena*, *enhetsmötena* och mötena i *utbildningsteamet* från Microsoft Offices samarbetsverktyg "teams". Med hjälp av "teams" kan alla medarbetare i gruppen dela dokument, kollaborativt bearbeta dokument och snabbt och enkelt kommunicera inom gruppen. Arbetssättet med detta samarbetsverktyg initierades under 2018 och kommer fortsätta utvecklas under 2019.

2.5 Lärosätet säkerställer att de resultat och slutsatser som genereras av kvalitetssystemet systematiskt tas tillvara i den strategiska styrningen, kvalitetsarbetet och i utvecklingen av kvalitetssystemet.

Genom ett processororienterat arbetssätt, med PDCA-cykeln som grund, där processer kan kartläggas och analyseras, skapas ett ständigt pågående förbättringsarbete av högskolans kvalitetsarbete och

¹⁷ Bilaga 3: Avtal mellan SHH och studentkåren, s. 4

¹⁸ Bilaga 23: Rutin och process för utbildning på grund-, avancerad och forskarnivå, s. 1-5

kvalitetssystem¹⁹.

Som en del av kvalitetssystemet har Sophiahemmet Högskola identifierat "kvalitetsarbete" som ett område som årligen ska följas upp och granskas. Syftet är att säkerställa att de resultat och slutsatser som genereras av kvalitetssystemet systematiskt tas tillvara. Detta görs genom att högskolan med start 2019 årligen skriver en



kvalitetsredovisning som innehåller en sammanställning av det kvalitetsarbete som genomförts under föregående år och inkluderar resultaten av de områden som granskats och resultaten från handlingsplanen för kvalitetsarbetet. Genom denna redovisning synliggörs inte bara resultat av kvalitetsarbetet utan också styrkor och svagheter med kvalitetssystemet, vilket ger möjlighet till utveckling och förbättringar. Kvalitetsredovisningen publiceras på högskolans externa hemsida och intranät, diskuteras under den årliga kvalitetsdialogen och fungerar också som ett underlag till den strategiska styrningen. Det resultat som kvalitetsarbetet har gett synliggörs även i årsredovisning och budgetunderlag som delas med relevanta intressenter och publiceras på hemsidan.

Det kvalitetsarbetet som sker genom verksamhetsplanering, följs upp och återkopplas till ledningen i det koncerngemensamma ledningssystemet Stratsys. Resultaten tas tillvara i den strategiska styrningen i samband med utvecklandet av kommande års verksamhetsplan. Ett exempel på hur resultat från verksamhetsplanering har tagits till vara i den strategiska styrningen är att man 2017 satte upp som fokusområden i högskolans verksamhetsplan att "veta vad digitalisering möjliggör och dess betydelse för att stärka våra utbildningar". Sedan dess har högskolan anställt en IKT-pedagog, utvecklat digitala lärmiljöer, digitaliserat majoriteten av tentamina, påbörjat implementering av ny lärplattform och lanserat en ny hemsida för högskolan.

Analys och utvecklingsområden

Genom implementering av årlig kvalitetsredovisning och kvalitetsdialog så säkerställer högskolan att de resultat och slutsatser som genereras av kvalitetssystemet systematiskt tas tillvara i den strategiska styrningen, kvalitetsarbetet och i utvecklingen av kvalitetssystemet. Första kvalitetsredovisningen kommer publiceras under första kvartalet 2019 så det är idag svårt att säga vilka resultat det kommer leda till. Målet är att den ska identifiera styrkor och svagheter i systemet. En mall för redovisningen har redan skapats i ledningssystemet Stratsys med syftet att högskolan framledes ska kunna se tillbaka och analysera våra resultat för att på så vis utveckla systemet.

2.6 Den information som genereras av kvalitetssystemet kommuniceras på ett ändamålsenligt sätt med relevanta intressenter och får en spridning inom organisationen.

Sophiahemmet Högskola ska regelbundet sammanställa och publicera information till allmänheten om de utbildningar som erbjuds vid högskolan. Informationen ska innehålla aktuella uppgifter om utbildningarnas innehåll samt annan information av betydelse för de studerandes val av utbildning,

¹⁹ Bilaga 15: Kvalitetssäkringspolicy s. 3

exempelvis utvärderingar och resultat av intern och extern granskning. Informationen ska vara uppdaterad, transparent, saklig, korrekt, tydlig och lättillgänglig.²⁰

Information som genereras av kvalitetssystemet kommuniceras till medarbetare, studenter och doktorander samt externa intressenter. Sophiahemmet har en kontinuerligt uppdaterad intressentkarta (se figur 8 på s. 47) vilken högskolan utgår ifrån. Idag används flera olika kanaler för att sprida information till högskolans intressenter, såsom dialoger, sociala medier (t.ex. Facebook, Mynewsdesk, Instagram och LinkedIn), årsredovisning och Sophiahemmets egen tidning Sophianytt.

Årligen genomförs dialogmöte med utbildningsdepartementet avseende verksamhetens inriktning och dimensionering i förhållande till samhällets behov. Därtill sker kontinuerliga dialoger med beslutsfattare och tjänstemän inom Stockholms Läns Landsting (SLL). Beslut som fattats av rektor publiceras t.ex. via högskolans dokumenthanteringssystem, intranätet och hemsida. För kommunikation med studenterna används i första hand högskolans lärplattform. I november 2018 publicerades en ny hemsida för Sophiahemmet Högskola. På hemsidan, som är under fortsatt utveckling, har kvalitetssäkringsarbetet fått en egen sida. Där samlas information om högskolans kvalitetssystem och dokument som relaterar till kvalitetsarbetet såsom högskolans kvalitetssäkringspolicy. Kvalitetssamordnaren ansvarar för att innehållet på sidan är aktuellt och relevant.

En sammanställning av kvalitetsarbetet synliggörs i kvalitetsredovisning som publiceras på hemsidan, högskolans intranät samt kommuniceras till övriga relevanta intressenter. Kvalitetsredovisningen kommer författas första gången under 2019, läs mer om kvalitetsredovisning under bedömningsgrund 2.5 på föregående sida.

Analys och utvecklingsområden

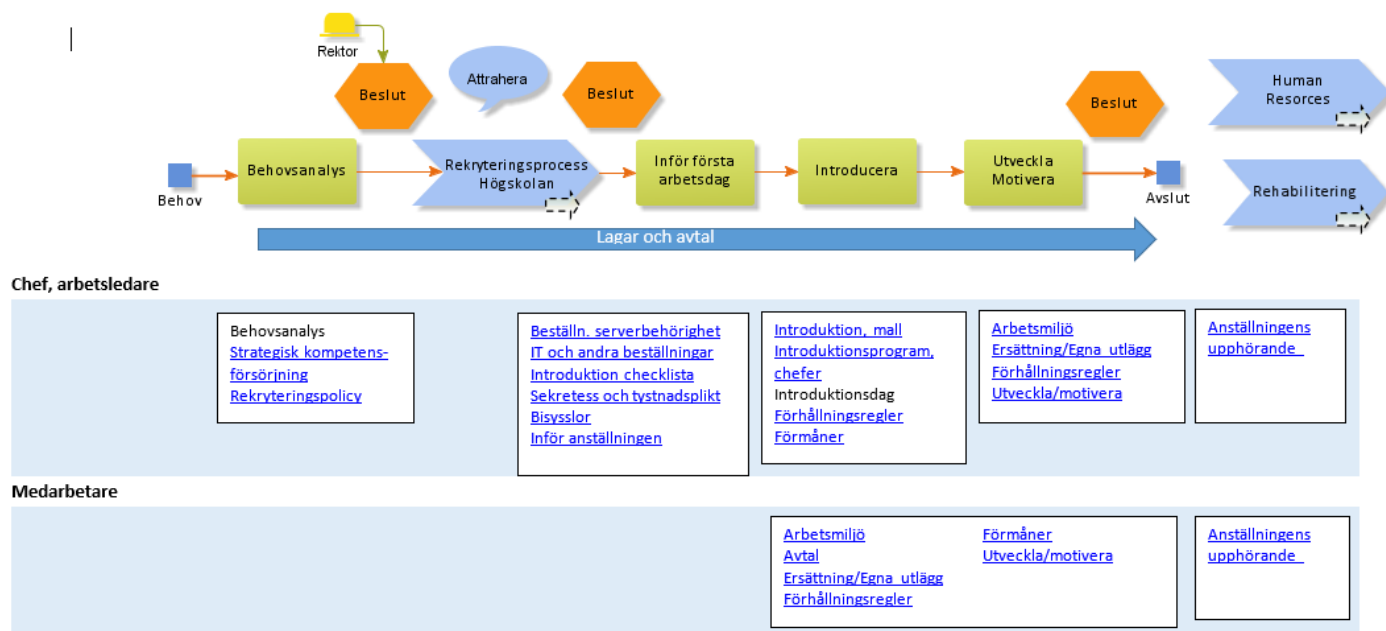
Marknads- och kommunikationsavdelningen utgör ett stöd för kommunikation av information från kvalitetssystemet till våra studenter och externa intressenter. Högskolan har dock identifierat ett behov av att stärka kommunikationskanalerna internt. På koncernnivå inrättades under hösten 2018 ett s.k. "Digital Executive Board (DEB)" där ett fokusområde är kommunikation såväl externt som internt. Inom ramen för DEB så möjliggörs en ändamålsenlig utveckling av högskolans kommunikationskanaler. Det innefattar bl.a. en plan föruppdatering och anpassning av intranätet kopplat till de möjligheter som idag erbjuds via t.ex. Microsoft Office såsom teams, Yammer och SharePoint. Teams används redan idag på högskolan, exempelvis under författandet av denna självvärdering då personer i arbetsgrupper för de olika områdena har kunnat gå in och redigera och kommentera i delade dokument. Det pågår för närvarande ett arbete med att undersöka och utveckla en intern, interaktiv kommunikationsplattform baserat på lösningar som ingår Microsoft Office-paketet och som möjliggör t.ex. riktade kommunikationskanaler, digitala arbetslag och molnbaserade arbetssätt.

²⁰ Bilaga 15: Kvalitetssäkringspolicy, s. 9

3. Förutsättningar

3.1 Lärosätet säkerställer att den undervisande personalens kompetens motsvarar utbildningsverksamhetens behov.

Sophiahemmet Högskola är en kunskapsorganisation, vars viktigaste resurs är medarbetarna och studenterna. Personalgruppen består av runt 90 engagerade medarbetare vilkas kunskaper är avgörande för verksamhetens kvalitet. Högskolan ska säkerställa att berörd personal har de kvalifikationer och den kompetens som krävs för den aktuella utbildningsverksamhetens behov²¹. Som stöd i arbetet med detta följer högskolan en medarbetarprocess där processer och rutiner har tagits fram för att säkerställa opartiska och transparenta processer från och med att ett behov identifieras till och med att en anställning upphör, se figur 5. Inom detta bedömningsområde beskrivs de rutiner och processer som finns för stegen *behovsanalys*, *rekrytering* och *introduktion* för att säkerställa att den undervisande personalens kompetens motsvarar verksamhetens behov.



Figur 5: Illustration av högskolans medarbetarprocess

Behovsanalys

På ledningsnivå analyseras regelbundet Sophiahemmet Högskolas kompetensförsörjning. Genom behovsanalys, kompetensinventering och planering/prioritering av aktuella och framtida behov av kompetens i förhållande till verksamhetens strategiska mål och utveckling klargörs det om behovet kan tillgodoses internt, genom kompletterande kompetensutveckling alternativt genom extern rekrytering.

Vid den terminsvisa övergripande planeringen av utbildningsverksamheten, som framförallt görs av prefekterna, finns en uttalad strävan att använda medarbetarnas kompetens maximalt utifrån principen "rätt person på rätt plats" så att individen får möjlighet att använda och utveckla sin kunskap, och så att resurser nyttjas med mesta möjliga effektivitet. Undervisande medarbetare har

²¹ Bilaga 15: Kvalitetssäkringspolicy, s 7

sin huvudsakliga hemvist vid någon av institutionerna men har ofta undervisande uppdrag vid bägge institutioner.

Idag sker högskolans behovsanalys i form av återkommande dialoger i ledningsgruppen och mellan prefekter och rektor. För att säkerställa en mer systematisk och transparent behovsanalysprocess utvecklades under 2018 ett arbetssätt där kompetensförsörjningsbehovet på kort och lång sikt ska analyseras och dokumenteras för att bilda underlag för beslut avseende rekrytering, till rektor²².

Rekryteringsprocess

För öka transparensen och tydliggöra högskolans tillvägagångssätt och ställningstagande vad gäller rekrytering har högskolan, under hösten 2018, tagit fram en rekryteringspolicy²³ och tydliggjort en rekryteringsprocess²⁴. Vid rekrytering ska hänsyn tas till såväl högskolans behov som sökandes formella kompetens och utvecklingspotential. Därtill bedöms personliga egenskaper såsom förmåga att ta initiativ och samarbeta inom högskolan, den egna avdelningen/institutionen/enheten, ämnesområdesgruppen samt externt mot det omgivande samhället.

Beslut om rekrytering av nya medarbetare fattas av rektor och följer högskolans rekryteringspolicy och rekryteringsprocess. En kravspecifikation upprättas av rekryterande chef i samråd med rektor och HR-chef. För de särskilda uppdrag som förekommer vid högskolan (rektor, dekaner, prefekter, studierektorer, forskningslaboratoriechef, programansvariga och kursansvariga) finns befattnings-, uppdrags- och funktionsbeskrivningar som bl.a. tydliggör vilken utbildning och kompetens och vilka erfarenheter som krävs för respektive uppdrag. Beskrivningarna ses över och revideras vartannat år, eller tidigare vid behov, för att säkerställa att kraven motsvarar verksamhetens behov. Det finns även rektorsbeslut för professur, docentur och lektorat som specificerar kompetenskrav. Extern sakkunnigbedömning genomförs i rekryteringsärenden där det är motiverat, t.ex. vid tillsättning av lektorat eller professur.

Introducera

Nya medarbetare vid högskolan får dels en strukturerad introduktion om Sophiahemmet som koncern och om högskoleverksamheten, och dels en individuellt anpassad introduktion utifrån de planerade arbetsuppgifterna. En checklista finns för att säkerställa att alla rutiner går igenom. Vid institutionerna får varje ny medarbetare en mentor, vilken utses av ansvarig prefekt och är en mer senior medarbetare. Syftet med att ha en standardiserad introduktionsprocess är att säkerställa att alla nyanställda ges de förutsättningar som krävs för att så fort som möjligt komma in i arbetet och gemenskapen och lära känna de nya arbetskamraterna vid högskolan.

Analys och utvecklingsområden

Rutiner och processer i medarbetarprocessen utgör en bra grund för att säkerställa att den undervisande personalens kompetens motsvarar verksamhetens behov. Under arbetet med självvärderingen uppmärksammades att högskolan saknade arbetsbeskrivningar för vissa funktioner, bl.a. för lektorer och adjunkter. Detta är något som högskolan ser över och uppdaterar för att bl.a. tydliggöra ansvar och befogenheter, säkra rätt kompetens och säkra att man gör rätt saker i sitt uppdrag.

²² Bilaga 29: Strategisk kompetensförsörjning

²³ Bilaga 20: Rekryteringspolicy

²⁴ Bilaga 21: Rekryteringsprocess

För att säkerställa att nya medarbetare snabbt kommer in i organisationen och i sitt uppdrag pågår ett arbete av institutionerna med att tillsammans utveckla rutiner för en mer individanpassad introduktion och ett mer strukturerat mentorskap.

3.2 Lärosätet tillhandahåller en främjande miljö som ger undervisande personal möjlighet att utveckla såväl sin pedagogiska kompetens som sin ämneskompetens, samt förutsättningar att bedriva sitt arbete på ett effektivt sätt.

Ett av Sophiahemmet Högskolas övergripande strategiska mål är att "tillsammans skapar vi den bästa arbetsplatsen"²⁵ och ett steg i den processen är att erbjuda en arbetsplats där medarbetarna uppmuntras till att både förädla och söka ny kunskap samt möjliggöra för de anställda att utvecklas inom sitt arbetsområde. Kompetensutveckling är också något som belyses i högskolans kvalitetssäkringspolicy²⁶.

I enlighet med högskolans kollektivavtal ska utbildning, forsknings- och utvecklingsarbete och kompetensutveckling ingå i all undervisande personals arbetsuppgifter. Kompetensutveckling kan t.ex. innebära att följa pedagogik, forskning och utveckling inom ämnesområdet, författa egna utbildnings- respektive forskningsrapporter, delta i vetenskapliga sakkunnighetsuppdrag eller annan kompetensutveckling. Hur fördelningen mellan dessa arbetsuppgifter ser ut beror på befattning, verksamhetens behov och lärarens arbetsituation.²⁷ För att tillhandahålla en främjande miljö samt erbjuda personal möjlighet att utvecklas finns återigen stödjande rutiner och processer att hitta i högskolans medarbetarprocess (som illustreras i figur 5 på s. 19) under steget Utveckla och motivera, såsom att regelbundet genomföra medarbetarsamtal och arbeta för en god fysisk och psykosocial arbetsmiljö.

Medarbetarsamtal

På individnivå sker strategisk planering för lärares pedagogiska såväl som ämnesmässiga kompetensutveckling framförallt i samband med årliga medarbetarsamtal, samt när behov uppstår i verksamheten, t.ex. vid förändrade arbetsuppgifter. Medarbetarsamtalen säkerställer bl.a. att man regelbundet följer upp och stämmer av att den undervisande personalens kompetens kommer till nytta och stämmer överens med utbildningsverksamhetens behov. Medarbetarsamtalen ligger också till grund för ledningsgruppens arbete med strategisk kompetensförsörjning. De följer en gemensam samtalsmall och följs upp efter ca 6 månader. Under samtalet diskuteras bl.a. hur förhållandet mellan kompetens och arbetsuppgifter ser ut, vilka kompetensutvecklande aktiviteter man deltagit i under året och hur man har spridit kunskap vidare till sina kollegor. Förutsättningar i organisationen och stöttning från närmaste chef kopplat till egen utveckling belyses också.

Enligt rutin erbjuds samtliga medarbetare som slutar sin anställning på högskolan, ett avslutningssamtal, enligt standardiserad mall/blankett. Samtalet är ett sätt att fånga upp medarbetarens reflektion kring sin tid som anställd vad som varit bra och vad som kan utvecklas och bli bättre. Samtalen genomförs i första hand med närmaste chef.

²⁵ Bilaga 26: Skärmbildnings från högskolans verksamhetsplan från planeringsverktyget Stratsys

²⁶ Bilaga 15: Kvalitetssäkringspolicy s. 7

²⁷ Bilaga 13: Högscole- och löneavtal s. 8-9

Arbetsmiljö

Den årliga medarbetarundersökningen är ett viktigt verktyg i högskolans kartläggning av medarbetarnas upplevelse av Sophiahemmet som arbetsgivare, vad gäller ledarskapet, den egna arbetsgruppen och den personliga situationen. Resultatet av enkäten presenteras både på övergripande nivå och verksamhetsnära nivå. Därefter identifierar verksamheterna prioriterade förbättringsområden som sedan integreras i verksamhetsplanerna för respektive verksamhet. Ett exempel på detta är att det i medarbetarundersökningar har lyfts att dialogen mellan undervisande personal och administrativ personal har varit otillräcklig. I verksamhetsplanen för 2018 har en aktivitet formulerats på högskolenivå om att skapa nya mötesplatser och former för effektiv kommunikation. Samverkansmötena, som beskrivs närmare under bedömningsgrund 2.4 på s. 14, är ett konkret exempel på en ny mötesplats.

En viktig komponent i arbetet med att skapa goda förutsättningar att bedriva sitt arbete på ett effektivt sätt är arbetsmiljökommitténs arbete, som också utgör en del av högskolans kvalitetssystem. Genom ett systematiskt arbetsmiljöarbete säkerställs årligen den fysiska och psykosociala arbets- och studiemiljön för såväl studenter som medarbetare och främjar en god kvalitet inom högskolans verksamhet. Kommittén är sammansatt av HR-chef, förvaltningschef, skyddsombud, lärare och studentrepresentanter. Genom regelbundna möten initieras och genomförs åtgärder, ansvariga utses och löpande uppföljning sker systematiskt. Redovisning sker i protokoll som tillgängliggörs för medarbetare och studenter.



Regelbundna tillfällen för erfarenhetsutbyte

SHIF och Sophiahemmet Högskola tillhandahåller också regelbundet tillfällen för erfarenhetsutbyte och allmän kompetensutveckling:

- SHIF arrangerar årligen en gemensam *medarbetardag* för högskolans och sjukhusets samtliga medarbetare. Syftet med dagen är att bl.a. att öka samverkan och synergierna mellan verksamheterna får att på så sätt stärka och utveckla medarbetarna och de olika verksamheterna. Därutöver genomför högskolan årligen en egen dag med avstamp i aktuella och angelägna frågeställningar för verksamheten. De senaste åren har dagarna handlat om likabehandling och hållbarhet. För 2018 var temat kvalitet.
- Sex gånger per år genomför högskolan *personalmöten* för samtliga medarbetare under två timmar. Syftet är dels att sprida information men också att skapa förutsättning för dialog och erfarenhetsutbyte kring angelägna frågor.
- Högskolans *chefer träffas* tillsammans med HR-chefen en gång i månaden med syfte att lyfta viktiga frågor både ur ett ledar- och medarbetarperspektiv. I mötet identifieras även behov av t.ex. gemensamma utbildningsinsatser och utvecklande av rutiner och policyer. Även koncerngemensamma chefsmöten och chefsutbildningar genomförs regelbundet. Exempelvis så erbjuds ledningsgruppens chefer att genomgå högre ledarskapsprogram inom ramen för Sveriges Universitet och högskoleförbund (SUHF).
- Alla medarbetare erbjuds återkommande *workshops* i bl.a. pedagogiska användningar av Office365 och blended learning. Under året har högskolan utvecklat lärmiljön inom campus för att kunna erbjuda ett helt nytt digitalt lärande med smarta tekniska lösningar, vilket

medfört en satsning för att höja den digitala kompetensen hos högskolans personal, med ett särskilt fokus på blended learning.

- *Högskolepedagogiskt kollegium* arrangeras vid två tillfällen per termin. Dekan för utbildning är sammankallande. Syftet är att främja utveckling av pedagogisk kompetens hos lärare och stärka samverkan med administrativ personal samt biblioteket genom det kollegiala erfarenhetsutbytet.
- *Forskarkollegium* arrangeras vid två tillfällen per termin. Dekan för forskning och forskarutbildning är sammankallande. Syftet är att främja utveckling av vetenskaplig kompetens hos disputerade och doktorander och stärka det kollegiala erfarenhetsutbytet.
- Sedan 2017 arrangerar institutionerna *seminarier* som kan vara huvudområdesfördjupande och/eller främja pedagogisk kompetensutveckling. Under våren 2018 var temat Hälsoprevention för hållbar vårdpersonal med tre seminarier där hållbar utveckling var en röd tråd och då med fokus på det våra studenter utbildar sig till, vilket också var adekvat för Sophiahemmet sjukhus personal.

Analys och utvecklingsområden

För att förbättra möjligheterna för högskolans medarbetare att utveckla bl.a. sin pedagogiska kompetens kommer högskolans två institutioner, innan årsskiftet 2018–2019, skicka ut en kompetensinventeringsenkät. Resultaten kommer sedan att sammanställas och utifrån det görs en strategisk verksamhetsplanering för systematisk pedagogisk utveckling för två år framåt, med start vid institutionernas medarbetardagar i februari 2019. Målet är pedagogisk utveckling i kollegiet utifrån individers behov av pedagogisk kompetens i kombination med att högskolan behöver effektivisera användningen av lärarresurser. Förvaltningsavdelningen, studieadministrativa enheten och biblioteket kommer också att ha medarbetardagar under första kvartalet 2019 med fokus på kompetensutveckling inom dessa verksamheter.

En annan utvecklingsmöjlighet som högskolan identifierat är att skapa bättre förutsättningar för samarbeten genom digitala verktyg. Utvecklandet av en ny kommunikationsplattform, som beskrivs under bedömningsgrund 2.6, skapar nya möjligheter för t.ex. digitala arbetslag där man kan dela dokument, föra diskussion via chatt/vägg, skapa "att göra"-listor etc.

3.3 Lärosätet säkerställer att infrastruktur och studentstöd är ändamålsenliga för studenternas och doktorandernas lärande.

Ändamålsenlig infrastruktur

Ett av Sophiahemmet Högskolas övergripande strategiska mål är att vara en hållbar akademisk organisation med digitalisering i fokus.²⁸ Högskolan strävar därför efter att informations- och kommunikationsteknologi (IKT) ska vara en naturlig del i det pedagogiska arbetet vid lärosätet, där både lärare och studenter använder sig av nya digitala arbetsredskap och metoder för en högre måluppfyllelse och stärkt kvalitet²⁹.

²⁸ Bilaga 26: Skärmbildning av högskolans verksamhetsplan från planeringsverktyget Stratsys

²⁹ Bilaga 4: Digitalisering och IKT HT18/VT19 s. 1

Rådet för Informations- och kommunikationsteknologi (IKT-rådet) utgör en mycket viktig del för digitaliseringsarbetet vid högskolan och deras arbete innefattas i högskolans systematiska granskningar. Genom regelbundna möten förs ett kontinuerligt arbete med kvalitets-, utvecklings- och pedagogiska frågor inom IKT-området. De funktioner som ska vara



representerade i rådet är: IKT-pedagog, IT-strateg, bibliotekschef, lärarrepresentant, representant från studieadministrativa enheten och studentrepresentant. Rådet rapporterar till rektor som beslutar om rådets sammansättning i samråd med ledningsgruppen. Sedan hösten 2017 arbetar rådet systematiskt med en handlingsplan där rådet under hösten identifierar och planerar aktiviteter inom prioriterade områden som sedan följs upp och utvärderas under vårterminen och skapar underlag för följande periods plan.³⁰ Handlingsplanen och dess uppföljning tillgängliggörs på högskolans hemsida. Ett exempel på vad rådet arbetat med under 2017–2018 är en utvärdering och behovsanalys avseende högskolans lärplattform. Resultatet visade att ett byte av lärplattform var att föredra och under 2019 implementeras den nya lärplattformen Canvas på högskolan.

I framförallt uppdragsutbildningar och program och i fristående kurser på avancerad nivå bedrivs stora delar av utbildningen nätbaserat med enstaka campusförlagda aktiviteter. Vid högskolan finns sedan lång tid tillbaka en tradition och resurser och kompetens för att möjliggöra detta. Det finns också en etablerad möjlighet att spela in undervisningsmoment för att kunna ta del av dessa i realtid på distans eller i efterhand. Högskolan arbetar aktivt med att utveckla möjligheterna att bedriva nätbaserat lärande genom kontinuerliga investeringar i IT-infrastruktur, med ny teknik och modernare system. Under 2018 uppgraderade högskolan den tjänst som används för videomöten och undervisning på distans från Adobe Connect till Zoom.

Som ett ytterligare led i digitaliseringsprocessen sker sedan hösten 2017 majoriteten av alla salstentamina digitalt genom tjänsten Inspira. Arbetet med att använda digitala tentamina för att stärka rättssäkerheten och öka kvaliteten på bedömningar fortskrider och kommer utvecklas genom learning analytics (klassisk testteori).

Studievägledning

Enligt Sophiahemmet Högskolas kvalitetssäkringspolicy ska samtliga studenter ges möjlighet att genomföra utbildningen utifrån sina förutsättningar och behov. Studenterna ska ha tillgång till individuellt studentstöd som studievägledning, studie- och presentationsteknik, lärandestöd och tillgång till studenthälsovård. För studenter med funktionsnedsättning är det extra viktigt med individanpassat stöd.³¹

Sophiahemmet Högskola har en heltidsanställd studievägledare som finns tillgänglig för lärosätets samtliga studenter i behov av vägledande samtal och stöd i studierna. Studievägledaren har också ansvar för att utfärda stöd för studenter med funktionsvariation. Vid programstarterna på både grundnivå och avancerad nivå håller studievägledaren en föreläsning om studieteknik, möjliga karriärvägar, hur och i vilka frågor man kan uppsöka studievägledaren, vad som gäller om man behöver stöd eller vägledning etc.

³⁰ Bilaga 4: Digitalisering och IKT HT18/VT19 s. 2

³¹ Bilaga 15: Kvalitetssäkringspolicy s.8

Högskolan köper in tjänsten studenthälsa, som samtliga studenter har möjlighet att uppsöka, från Karolinska Institutet. Information om detta finns på flera ställen för studenterna, bl.a. på lärplattformen och via informationsmaterial i studentutrymmen. Studievägledaren hänvisar vid behov studenter till studenthälsan. Studenter har även möjlighet att få stöd från universitetskyrkan som bedriver ekumeniskt arbete för studenter och medarbetare. De är en särskild resurs med kunskap i krisstöd och avlastande samtal. De erbjuder också stöd som rör krishantering, etik och existentiella frågor.

Bibliotek

Biblioteket vid Sophiahemmet Högskola utgör en integrerad del av högskolan. Biblioteksavdelningen består av sex bibliotekarier. Biblioteket erbjuder såväl en fysisk studiemiljö som möjliggör studier i grupp eller enskilda studier som en digital studiemiljö för distansstudenter och campusstudenter via e-lärplattform och hemsida. Biblioteket har öppet 48 timmar i veckan. Högskolebiblioteket ansvarar för att försörja studenter och doktorander med vetenskaplig litteratur och andra informationskällor i såväl tryckt som digital form. En särskild satsning sker på ett stort utbud av studenternas kurslitteratur. Bibliotekets eget bestånd av böcker, tidskrifter och databaser kompletteras med fjärrlån samt kommersiella dokumentleveranstjänster.

Biblioteksavdelningen ansvarar även för undervisning i informationskompetens, en generisk förmåga som är ett mål i samtliga kursplaner för högskolans utbildningsprogram. Undervisningen i informationskompetens sker via e-lärplattform, kompletterat med salsundervisning samt individuell handledning i databassökning i samband med självständigt arbete eller dissertation. Biblioteket ansvarar även för stöd vid referenshantering och administrerar den elektroniska publiceringen av studenternas självständiga arbeten och doktoranders och forskares vetenskapliga publicering i Digitala vetenskapliga arkivet (DiVA).

Uppföljning av bibliotekets verksamhet sker genom bl.a statistikföring av biblioteksanvändning, beståndsuppgifter och publiceringsfrekvens. Bibliotekets service utvärderas i studenternas programutvärderingar, men också i enkätform vid speciella frågeställningar eller i form av temperaturmätningar t.ex. via mentometer.

Analys och utvecklingsområden

Sophiahemmet Högskola står, likt det övriga samhället, inför en allt mer genomgående digitaliseringsprocess. Eftersom den digitala transformationen av samhället gått in i en ny fas påverkar det även högskolan och många lokala projekt tangerar eller är direkt kopplade till digitalisering. Det medför att mycket sker på kort tid och en observation är att det tar stora resurser i anspråk. För att både möta studenternas förväntningar på en modern utbildning och nyttja de möjligheter som digitaliseringen innebär anställdes 2017 en IKT-pedagog. Tjänsten har inneburit ett stort lyft för verksamheten med mer samordning av utbildningsinsatser och en ökad acceptans för digital kompetensutveckling. Tjänsten har också inneburit en förbättrad möjlighet till att säkerställa att den digitala infrastrukturen på högskolan är ändamålsenlig för studenternas och doktorandernas lärande. En modern högskola kräver att det finns en sådan tjänst då det är viktigt att hantera den oro om tidsbrist och svårighet att använda ny teknik/lärplattform/IKT som uppstår i kollegiet.

För att följa upp och utveckla infrastrukturen och studentstödet på högskolan efterfrågas synpunkter gällande detta i programvärderingarna från sjuksköterskeprogrammet. Exempel på frågor som ställs är "Tycker du att dina förväntningar gällande service och tillgänglighet motsvarats vad gäller följande områden: Studievägledning, Bibliotek, Studieadministration?". Dessa resultat följs sedan upp och

åtgärdas när nödvändigt. Den senaste programvärderingen visade på att en majoritet av studenterna gav höga positiva skattningar på de här utvärderingsfrågorna.

Under början av 2019 byter Sophiahemmet Högskola lärplattform till Canvas. Canvas erbjuder bl.a. en mer användarvänlig struktur, jämfört med den lärplattform högskolan har idag (PING-PONG), och moderna funktioner som kommer bidra till en ändamålsenlig infrastruktur för studenternas lärande. Vidare är uppgraderingen till Ladok3 ett viktigt verktyg för att skapa en bättre infrastruktur för studenterna då de t.ex. själva har möjlighet att hantera olika studieadministrativa ärenden.

3.4 Lärosätet säkerställer att det finns tillräckliga läranderesurser och att dessa används på ett effektivt sätt.

Sophiahemmet Högskola ska säkerställa att det finns ändamålsenliga läranderesurser.³² En övergripande utgångspunkt för att säkerställa att det finns tillräckliga läranderesurser och att de används på ett effektivt sätt är att undervisande personal kan och bör verka på olika utbildningsnivåer och i olika program och kurser. Vid varje ny tillsättning av tjänst för placering vid någon av institutionerna inventeras behovet av kompetensnivå och specifik ämnesmässig eller annan kompetens, vid bägge institutionerna. Undervisande personal har ofta undervisande uppdrag vid bägge institutionerna. Inför varje rekrytering förs en diskussion mellan prefekter och i högskolans ledningsgrupp, om behov av kompetensförsörjning och eventuella förändringar i kompetensstrukturen, på kort och lång sikt och i förhållande till verksamhetens strategiska utvecklingsmål.

VIL i utbildningarna har hög prioritet vid högskolan. En av de undervisande lärarna har ett särskilt uppdrag som VIL-ansvarig. Uppdraget innefattar bl.a. att; samverka med andra lärosäten och med landsting och kommuner för att verka för tillgång till kvalitativt stabila lärmiljöer ute i vården och verka för samsyn kring VFU i regionen. Vidare ska VIL-ansvarig föra dialog och samverka med sjukvårdsverksamheter vid vilka studenterna genomför VFU och säkerställa att handledning och bedömning sker med adekvat kompetens och baserat på utbildningens lärandemål. För sjuksköterskeprogrammet finns en undervisande lärare med särskilt ansvar för färdighetsträning, hjärtlungräddning och simulering vid kliniskt träningscentrum (KTC). Uppdraget innefattar att; i samverkan med prefekt säkerställa de undervisande lärarnas kompetens genom t.ex. introduktion av nyanställda i färdighetmoment, kontinuerlig analys av kompetensbehov/resurser för olika aktiviteter samt att i samverkan med de lärare som undervisar i ovanbeskrivna moment, utveckla och kvalitetssäkra pedagogiska aktiviteter, modeller och bedömningskriterier. För utbildningar på avancerad nivå samordnas VIL framförallt av respektive programansvariga, VFU-ansvarig lärare har dock i sitt uppdrag uppgiften att företräda samtliga utbildningar vid samverkansmöten av olika karaktär. Undervisande lärare med uppdrag i VIL, deltar vid återkommande nationella konferenser och utbildningsdagar.

Rutiner för att säkerställa studenternas lärandeprocess finns genom stöd från högskolans lärare i VFU genom uppföljning av individuella lärandeplaner (ILP) som upprättas inför varje VFU-placering. Kriterier för bedömning av lärandemål avseende färdighet och förmåga utvecklas och förfinas kontinuerlig. Vid tillsättning av undervisande medarbetare som arbetar med VIL prioriteras, utöver

³² Bilaga 15: Kvalitetssäkringspolicy, s. 7

pedagogisk kompetens, både klinisk erfarenhet och aktualitet, och teoretisk kompetens. En tät dialog förs med verksamheterna och högskolan bjuder in till möten och handledardagar med adjungerade kliniska adjunkter.

I samband med att högskolans uppdrag utökats under de senaste åren, har också ett behov av fler lokaler och fler möjligheter för klinisk träning och medicinsk simulering identifierats. En mer digitaliserad lärmiljö har också diskuterats. Under 2016 möjliggjordes tillgång till nya lokaler vid högskolan. En arbetsgrupp med lärare, studenter, fastighet och IT fick då i uppdrag att på detaljnivå inventera behovet av en modern lärmiljö. De nya lokalerna invigdes 2017 och har medfört fler studieplatser för studenterna. Där finns förutsättningar för flexibelt lärande och modern IKT-baserad pedagogik genom en utökad satsning på digitalisering. Vidare har det möjliggjorts att fler VIL-moment kan genomföras i egna lokaler för olika studentgrupper såsom för barnmorskestudenterna och för studenter i introduktionsutbildningen för nyanlända läkare och sjuksköterskor.

Analys och utvecklingsområden

Högskolan säkerställer att det finns tillräckliga läranderesurser och att dessa används på ett effektivt sätt t.ex. genom att programvärdering omfattar frågor som belyser studentperspektivet på läranderesurser. Exempelvis ställs en fråga i programvärdering för sjuksköterskeprogrammet gällande i vilken utsträckning man bedömer att samverkan mellan student och lärare samt mellan student och handledare i VFU har fungerat. Man frågar även om arbetsformer såsom klinisk färdighetsträning, interprofessionella aktiviteter samt simulatorövning på kliniskt träningscentrum. Genom resultaten identifieras eventuella utvecklingsområden. Vidare finns i kursvärderingen en fråga som handlar om stöd och vägledning från kursens lärare. Med hjälp av resultaten kan högskolan identifiera utvecklingsområden inom området.

Vidare genomfördes 2018 en enkätundersökning bland medarbetare och studenter för att säkerställa att den nya lärmiljön, som invigdes hösten 2017, är ändamålsenlig. Enkäten skickades ut till 800 personer och runt en fjärdedel svarade på enkäten. Resultaten visar en mycket positiv inställning till de nya digitala miljöerna och satsningen på studiemiljöer för studenter. En majoritet ansåg att befintliga miljöer på högskolan bör inredas utifrån liknande principer, att satsningar på ny digital teknik bör fortsätta men även att ytterligare stöd till lärare och studenter för att använda tekniken behövs.

Fortbildning i hjärtlungräddning (HLR) på olika nivåer respektive simuleringsinstruktörsutbildning sker löpande utifrån verksamhetens behov. Särskilt HLR och simulering har identifierats som några av sjuksköterskeprogrammets mest sårbara aktiviteter när det gäller tillgång till lärarresurser med adekvat kompetens. Målsättningen under kommande år är därför att stärka kapaciteten genom att utbilda ytterligare personer till HLR- och simuleringsinstruktörer vid Centrum för avancerad medicinsk simulering och träning (CAMST). Dessa instruktörer får därmed en ackrediterad utbildning för att möta kraven på systematisk och evidensbaserad träning inom högteknologisk sjukvård med speciellt fokus på människa-maskininteraktion i vården. Det finns också ett behov av att stärka den teoretiska kompetensen kring undervisning i VIL. Under de kommande åren är målsättningen därför att fler lärare ska ha högskolepedagogisk påbyggnadsutbildning med fokus på VIL.

4. Utformning, genomförande och resultat

4.1 Lärosätet har en tydlig ansvarsfördelning samt ändamålsenliga rutiner och processer för utformning, utveckling, inrättande samt nedläggning av utbildningar.

Sophiahemmet Högskolas kvalitetssäkringspolicy tydliggör att det ska finnas ändamålsenliga rutiner och processer, samt en tydlig ansvarsfördelning för utformning, inrättande, revidering och nedläggning av kurser, program och huvudområde. Vidare ska utbildningarna kontinuerligt följas upp, granskas och utvecklas.³³

Högskolan har under 2018 fastställt en rutin och process för utformning, utveckling, inrättandet samt nedläggning av utbildningar, där ansvarsfördelning och arbetssätt tydliggörs.³⁴ Rutinen har tagits fram i nämnderna genom kollegialt deltagande och student- och doktorandinflytande och därefter fastställts av dekan för utbildning. Rutinen och processen är utvecklad utifrån det delegerade ansvar som anges i högskolans arbetsordning och.

För att säkra processen för utformning och utveckling av kursplan har högskolan under hösten 2018 också fastställt en vägledning och rutin för detta.³⁵ Vägledningen är indelad i två delar. Första delen speglar kursplanemallens rubriker, medan den andra delen innehåller fördjupningsmaterial med exempel på, och checklistor för, sådant som är viktigt att tänka på vid planering av en kurs och utformande av en kursplan. Det initiala författandet av kursplanen sker i programteamet av programansvarig/kursledare och examinator och bereds sedan i utbildningsteamet under ledning av studierektor inför fastställande i utbildningsnämnden.

För att säkerställa att utbildningarna motsvarar studenternas och samhällets föränderliga behov genomförs inom högskolans kvalitetssystem regelbundna granskningar av programmen på ett- och treårsbasis.

På årlig basis sammanställs en utbildningsrapport som granskar högskolans respektive utbildningsprogram. Processen är ny för 2018 och innebär att programvärderingar, kursanalyser, måluppfyllelse av kursmål, progression inom utbildningarna, studentcentrerat lärande, forskningsanknytning, arbetslivsanknytning, internationalisering, hållbar utveckling, samverkan, läranderesurser och studentstöd

analyseras och sammanställs.³⁶ Genom att titta på detta underlag tillsammans med en uppföljning av föregående års utbildningsrapport beskrivs slutligen områden för utveckling. Utbildningsrapporterna återkopplas till ledningsgruppen och följs upp inom institutionerna och i utbildningsnämnden. Programansvarig ansvarar för att det återkopplas till studenterna.



³³ Bilaga 15: Kvalitetssäkringspolicy, s. 4

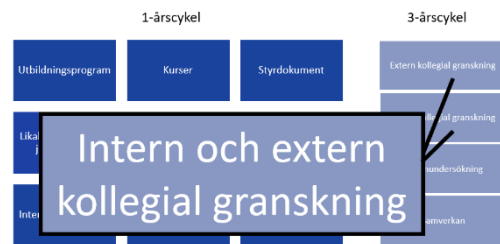
³⁴ Bilaga 23: Rutin och process för utbildning på grund-, avancerad och forskarnivå

³⁵ Bilaga 35: Vägledning och rutin vid arbete med kursplaner vid Sophiahemmet Högskola

³⁶ Bilaga 33: Utbildningsrapport för program vid Sophiahemmet Högskola

Med start 2019 genomför Sophiahemmet Högskola interna och externa kollegiala granskningar med treårsintervall. Högskolan har tidigare arbetat med kollegiala granskningar, men att det sker regelbundet är nytt. Nästa interna kollegiala granskning är planerad till 2021 och återstår att planera. 2019 genomförs en extern kollegial granskning med Röda Korset Högskola (RKH) och

Ersta Sköndal Bräcke Högskola (ESH). Granskningen sker genom att lärosätena väljer ut sex godkända självständiga arbeten med hög kvalitet som sedan ska granskas av två bedömare från de samverkande lärosätena. Syftet med granskningen av självständiga arbeten är att både kontrollera sjuksköterskeexamens och kandidatexamens resultat samt bidra till lärosätenas utveckling av kvaliteten för Sjuksköterskeprogrammet. Vidare kommer granskningen innefatta hur det säkerställs att all utbildning är uppdaterad i förhållande till kunskapsfältet för respektive huvudområde samt hur utbildningen bidrar till att studenterna utvecklar kunskaper och färdigheter kopplade till forskningsprocessens olika delar.



Vid större förändringar av arbets sätt vid utveckling av utbildning är intentionen att utvärdera dessa på ett systematiskt sätt genom forskning. Idag finns möjlighet att söka verksamhetsanslag från SHIF för pedagogisk forskning. Nedan sammanfattas två exempel på pedagogisk forskning vid högskolan inom utbildning på grundnivå och avancerad nivå:

- Processen att skriva självständigt arbete: Högskolan har implementerat grupphandledning av självständiga arbeten. Processen att skriva ett självständigt arbete är kopplad till många aspekter, från studentens egna förväntningar till ramar av grupphandledning. Övergripande syfte med forskningsprojektet är att kartlägga studenters föreställningar och erfarenheter av det självständiga arbetet på kandidatnivå inom omvårdnadsvetenskap samt de faktorer som påverkar och optimerar denna process (doktorandprojekt).
- Peer learning och interprofessionellt lärande inom obstetrik för studenter i barnmorskeprogrammet: Studenters upplevelse av peer learning samt interprofessionellt lärande inom obstetrik samt handledares erfarenheter och upplevelser av handledning med två studenter samtidigt (lektorprojekt).

Analys och utvecklingsområden

Sophiahemmet Högskola är en enskild utbildningsanordnare och måste ansöka om tillstånd för alla typer av examina. Lärosätet har inget generellt examenstillstånd och ansöker om examenstillstånd till regeringen som sedan skickar ansökan till UKÄ för prövning. Denna externa granskning stärker kvalitetssäkring av nya utbildningar som planeras vid lärosätet.

Den rutin och process som utvecklats under 2018 för utbildning på grundnivå, avancerad nivå och forskarnivå anses vara välfungerande och effektiv för att säkerställa hög kvalitet i utbildningarna. Under slutet av året kommer en översyn av dokumentet göras för att utvärdera om det behöver revideras då UKÄ har ny vägledning för ansökan om examenstillstånd som gäller för ansökningar som lämnas in från och med 1 januari 2019.

Vidare anses den vägledning och rutin som utformats för kursplaner skapa goda förutsättningar för att säkerställa hög kvalitet i utbildningarna. En liknande vägledning och rutin för utbildningsplaner planeras tas fram under 2019 för att stärka processen kring utformning, utveckling och inrättande av utbildningar.

Rutinen och processen för att granska utbildningsprogram genom att skriva utbildningsrapport har implementerats under vårterminen 2018. Detta innebär att modellen för årlig granskning av utbildningsprogram inte har några tillgängliga resultat om dess styrka för vidareutveckling av programmen. Kontinuerliga dialoger har förts med programansvariga inom institutionerna samt inom utbildningsnämnden för erfarenhetsutbyte och för att underlätta implementeringen. Mallen för utbildningsrapporten har tagits fram av en arbetsgrupp och sedan utvecklats genom kollegial samverkan och studentinflytande i utbildningsnämnden. Ett arbete pågår med att skapa en process för utbildningsrapporterna som bl.a. innefattar rutin för hur återkoppling av de resultat som framkommer i utbildningsrapporten ska ske. Rutinen beräknas vara klar under första halvåret 2019.

4.2 Lärosätet säkerställer att dess utbildningar utformas och genomförs på ett sätt som uppmuntrar studenterna till att ta en aktiv roll i lärandeprocesserna, vilket också återspeglas i examinationen.

Sophiahemmet Högskola ska säkerställa att all undervisning är studentcentrerad och ges på ett sätt som inbjuder studenterna till att ta en aktiv roll i lärandeprocesserna och att bedömningen låter studenterna visa i vilken utsträckning lärandemålen har uppnåtts.³⁷ Pedagogiken ska anpassas utifrån varierade metoder och modeller för att tillgodose studenternas lärtilar och behov. För att säkerställa välfungerande utbildningsprogram krävs att lärare tillsammans med studenter når en gemensam syn på lärande i högre utbildning och hur studenters lärande bäst utvecklas.

Som stöd för att säkerställa att kurser utformas på ett sätt som uppmuntrar studenterna till att ta en aktiv roll i lärandeprocesserna finns en vägledning och rutin för kursplan. Där tydliggörs att studenternas lärandeprocess och examensmålen är grunden för all undervisning, inklusive alla läraktiviteter och examinerande moment, vid högskolan. Vidare finns råd och checklistor för hur man ska tänka när man formulerar lärandemål ("Signalerar målen aktivitet från studentens sida?") och när man planerar läraktivitet ("Är läraktiviteterna utformade så att de uppmuntrar studenterna till reflektion över det egna lärandet?").³⁸

Läraktiviteter som idag uppmuntrar studenterna till en aktiv roll i sin lärprocess på Sophiahemmet Högskola är laborationer, seminarier, case, workshops, samt muntliga och skriftliga presentationer. Studenterna får under sin utbildning löpande återkoppling från lärare och/eller från studiekamrater. Ett exempel när studenterna förväntas ta ett stort ansvar för det egna lärandet är i kursen "självständigt arbete". Under grupphandledning samt vid det formativa bedömningsseminariet och examinationsseminariet måste studenterna även ta en aktiv roll i medstudenternas lärande genom att förbereda och opponera på varandras arbete samt genom försvar av det egna arbetet.

En viktig del av högskolans utbildningar är verksamhetsförlagd utbildning (VFU), som sker både på grundnivå och avancerad nivå (läs mer under 7.1 på s. 47). Under VFU bedrivs ett problemorienterat lärande bl.a. med hjälp av reflektion. Under VFU ska utbildningens teoretiska ämnen integreras med praktiska moment för att utveckla – och fördjupa – studenternas professionsrelaterade kunskaper.

³⁷ Bilaga 15: Kvalitetssäkringspolicy, s. 5

³⁸ Bilaga 35: Vägledning och rutin vid arbete med kursplaner vid Sophiahemmet Högskola, s. 10 och s. 12

Diskussion mellan och återkoppling från kliniska handledare och kursansvariga lärare sker kontinuerligt.

Även distansutbildning är en viktig del av Sophiahemmets utbildningsuppdrag och här säkras ett studentaktivt lärande genom att kurser som ges på distans utformas och genomförs på ett sådant sätt så att de förutsätter att studenterna aktivt arbetar med sitt lärande. Detta sker mellan studiekamrater, lärare/student och examinator/student via chatt, gruppdiskussioner och seminarier via till exempel Zoom, lärplattformen och inspelade föreläsningar, vilka tillsammans ger studenterna möjlighet att planera sina studier inom givna tidsramar. Återkoppling till studenterna görs kontinuerligt under kursens gång av lärare och examinatorer.

Under 2017 invigdes nya lärmiljöer vid högskolan (figur 6) som har digitalisering i fokus och bl.a. ska stärka det studentcentrerade lärandet. Den fysiska miljön påverkar hur man tar till sig information och den nya tekniken tillför helt nya pedagogiska möjligheter. Studenterna har möjlighet att koppla upp sina datorer mot den digitala miljön och interagera på helt andra sätt än tidigare. Studenterna kan själva boka rum för sina självstudier inom och utanför schemalagd tid. Den simulerade miljön som skapats för barnmorskeprogrammet används flitigt för att lägga grunden för de kunskaper som studenterna sedan använder i de verksamhetsförlagda studierna. Läs mer om lärmiljön under bedömningsgrund 3.4 på s. 27.



Figur 6: Ny digital lärmiljö

Analys och utvecklingsområden

Lärosätet har en lång tradition av att studentens lärande ska vara i centrum. Det finns rutiner och processer som säkerställer att utbildningarna utformas och genomförs på ett sätt som uppmuntrar studenterna till att ta en aktiv roll i lärandeprocesserna, vilket också återspeglas i examinationerna. Vidare framgår av "Regler för examination på grundnivå och avancerad nivå" att examinationerna som ska utformas så att varje student individuellt kan bedömas enligt kursens lärandemål.³⁹

³⁹ Bilaga 19: Regler för examination på grundnivå och avancerad nivå, s. 3

Under 2018 fastställdes en ny kursvärdering som ska användas i alla kurser och omfattar fyra obligatoriska frågor, en fritext fråga och, om så önskas, valfria frågor. En av de obligatoriska frågorna är direkt kopplad till studentcentrerat lärande: *"Jag har under kursens gång upplevt att min förmåga till självständigt lärande har uppmuntrats"*. Även alumnenkäten som skickades ut i november 2018 innehåller frågor kopplade till det studentcentrerade lärandet. Resultaten från kursvärdering och alumnenkät kan således leda till utveckling av högskolans utbildningar avseende studentcentrerat lärande.

4.3 Lärosätet säkerställer ett nära samband mellan forskning och utbildning i verksamheten.

Sophiahemmet Högskolas strategiska mål "Vi utbildar för framtidens hälsa, vård och omsorg" och "Vi forskar för att ta fram kunskap till nytta för hälsa, vård och omsorg"⁴⁰ är högskolans grund för att säkerställa ett nära samband mellan forskning och utbildning. Inom ramen för kvalitetsarbetet utvecklas den akademiska miljön och baseras på högskolans område för forskarutbildning *Människan i sjukdom, vård och hälsa*. Lärosätets tre forskningsinriktningar: Akutsjukvård, Långvariga sjukdomstillstånd samt Reproduktiv och perinatal hälsa, knyter väl an till de utbildningar som erbjuds vid högskolan. Området för forskarutbildning *Människan i sjukdom, vård och hälsa* stärker de huvudområden som innefattas i utbildningarna på grundnivå och avancerad nivå. Området belyser patienters erfarenheter av vården, reaktioner på sjukdom och vägen till återvunnen hälsa. Därtill omfattar området människans upplevelser när bot inte är möjlig. Målet med den forskningsanknutna utbildningen är att studenterna ska kunna omsätta forskningsbaserad kunskap i hälso- och sjukvården. Tidigt i utbildningen introduceras studenterna till högskolans forskningsområde samt vetenskaplig grund för det huvudområde som är relevant för respektive utbildning.

SHIF stödjer aktivt patientnära forskning genom att årligen utlysa medel som stärker forskningsanknytningen i utbildningarna. Disputerade lärare har också möjlighet att söka forskningsmedel i form av större verksamhetsanslag i samverkan med forskare vid Sophiahemmet sjukhus. Vid lärosätet finns också adjungerade professorer som är verksamma kliniskt och bedriver forskning med relevans för utbildningarna vid högskolan. Förutom möjligheten att delta vid nationella och internationella konferenser sker kompetensutveckling för lärare genom forskningsseminarier inom de tre forskningsinriktningarna. Därutöver ansvarar dekan för forskning och dekan för utbildning att forskarkollegium respektive högskolepedagogiskt kollegium anordnas. Inom högskolepedagogiskt kollegium har exempelvis forskningsanknuten utbildning och återkoppling till studenter diskuterats utifrån högskolepedagogisk forskning. Inom forskningskollegiet har processer för att säkra kvaliteten i forskarutbildningen avhandlats.

Vid högskolan finns ämnesansvariga professorer. För utbildning på grundnivå och avancerad nivå ska examinator ha lägst doktorsexamen och på forskarnivå vara docent eller professor. För att stärka forskningsanknytningen är alla programansvariga disputerade inom huvudområdet för respektive utbildning och de bedriver aktivt egen forskning. Vid lärosätet finns en hög medvetenhet om att bemanningen av disputerade lärare i kurser, kursmoment och examinationer är en förutsättning för en god forskningsanknuten utbildning. Högskolan följer de meritokratiska principer som gäller för

⁴⁰ Bilaga 26: Skärmbildning av högskolans verksamhetsplan från planeringsverktyget Stratsys

akademiska tjänster; vetenskaplig-, högskolepedagogisk- samt samverkansskicklighet värderas. Närmare hälften av högskolans undervisande personal har disputerat.

Forskningsnämnden och utbildningsnämnden leds av dekaner som har i uppdrag att säkra verksamheten så att det finns ett nära samband mellan forskning och utbildning. Vidare anges att nämnderna ska verka för att utbildning och forskning utnyttjar de synergieffekter som ges i en koncern med både sjukhus och högskola. Utbildningsnämndens ledamöter består av seniora forskare, lärare, studenter, doktorander och externa intressenter. Forskningsnämnden av seniora forskare och doktorander. Att utbildningen är forskningsanknuten följs systematiskt upp i utbildningsteam, programteam, utbildningsnämnd och forskningsnämnd. Dekan för forskning ingår i styrelsens forskningsutskott och ansvarar för årlig verksamhetsrapportering av högskolans forskningsverksamhet. Detta ligger till grund för styrelsens beslut och utvärdering av såväl forskningskvalitet som forskningsanknuten utbildning.

Aktuell och relevant forskning ligger till grund för de lärandemål som är formulerade för respektive utbildning. Lärandemål som direkt eller indirekt syftar till att säkra forskningsanknytning är centrala. Tydligast framträder sådana lärandemål i teori- och metodkurser som ingår i flertalet utbildningsprogram. Målet är att studenterna ska tillgodogöra sig grunderna i vetenskapligt och kritiskt förhållningssätt samt söka och kritiskt granska vetenskaplig litteratur.

I den årliga utbildningsrapporten, som beskrivs närmare under punkt 4.1 på sidan 28, ska en övergripande beskrivning och värdering ske av forskningsanknytningen i programmet. Denna analys utgör grund för fortsatt utveckling av programmet.

Ett tydligt mål är att utbildningens innehåll ska vara förankrad i den senaste forskningen och relevant för huvudområdet. Studenter på avancerad nivå erbjuds att genomföra sina självständiga arbeten inom ramen för pågående forskningsprojekt vid högskolan, på så sätt kan studenterna vara delaktig i forskningsprocessen.⁴¹ Det finns exempel på studenter som presenterat sina arbeten vid internationella vetenskapliga konferenser och ett flertal exempel på publiceringar i internationella refereegranskade vetenskapliga tidskrifter.⁴²

Forskarutbildningen vid lärosätet är under uppbyggnad och två professorer är rekryterade ett år innan planerad programstart (HT 2019), en är studierektor och en programansvarig för forskarutbildningen. För närvarande arbetar Forskningsnämnden, studierektor och programansvarig med ett regelverk som ska säkerställa en forskarutbildning av hög kvalitet. Det rör strukturer för handledning, progressionsavstämning genom halvtidsbedömningar och slutseminarier, tillräcklig omfattning av seminarier som ska säkerställa kollegialt utbyte mellan doktorander och seniora forskare samt kvalitetssäkring av forskarutbildningen.

Analys och utvecklingsområden

Högskolan har på kort tid genomgått stora förändringar och har idag en helt ny organisation för att möta de krav som innefattas i en god akademisk miljö. Implementering av denna struktur kräver fortsatt arbete med att säkerställa processer som stärker nära samband mellan forskning och utbildning i verksamheten. Exempel på detta är det arbete som påbörjats för att ta fram en ny

⁴² Bilaga 7: Exempel på vetenskapliga artiklar som studenter varit involverade i och utfört självständigt arbete

strategi för forskning, utbildning och samverkan som är väl förankrad i organisationen. Strategin fokuserar på kvalitetsprocesser med målet att ytterligare stärka en forskningsanknuten utbildning.

4.4 Lärosätet säkerställer att dess utbildningar utformas och genomförs med tydlig koppling mellan nationella och lokala mål, lärandeaktiviteter och examinationer.

Sophiahemmet Högskolas utbildningar ska ha en tydlig förankring till nationella och lokala mål, lärandemål, lärandeaktiviteter, examinationer och faktiska läranderesultat. Utbildningarna ska referera till rätt nivå inom den nationella och europeiska referensramen för examina inom högre utbildning. Utbildningarna utformas i dialog med studenter och andra intressenter samt genom extern expertkunskap.⁴³ Vid utformning och utveckling av kurser ska det finnas ett tydligt samband mellan lärandemål, undervisning, läraaktiviteter och examinationer. Denna pedagogiska teori kallas för Constructive Alignment (CA) och innebär att studenternas lärandeprocess och examensmålen är grunden för all undervisning inklusive alla läraaktiviteter och examinerande moment vid Sophiahemmet Högskola.

Under hösten 2018 tog utbildningsnämnden vid Sophiahemmet Högskola beslut om att arbeta med målstyrt lärande utifrån CA i syfte att utveckla kvaliteten i utbildningarna. CA bygger på idén om lärandet som en konstruktiv process där nya kunskaper fogas till tidigare med stöd av tydligt formulerade mål och bedömningskriterier där läraaktiviteterna anpassats för att möta dessa. För att säkerställa progression för specifikt examensmål inom ett program, är ambitionen att använda de aktiva verb för lärandets progression och resultat i enlighet med den utarbetade versionen av Blooms kunskapstaxonomi som även behandlar olika färdigheter.

Analys och utvecklingsområden

Sophiahemmet Högskola har sedan tidigare arbetat målstyrt för att säkerställa att utbildningar utformas och genomförs med tydlig koppling mellan nationella och lokala mål, lärandeaktiviteter och examinationer. Genom att fatta ett beslut om att arbeta enligt CA i alla utbildningar och genom att skapa en vägledning och rutin för hur man utvecklar en kursplan säkerställs detta ytterligare. En styrka är det kollegiala nämndarbete som sker kontinuerligt för att kvalitetssäkra utbildningsplaner samt kursplaner gällande examensmål, lokala mål, lärandemål, lärandeaktiviteter och examinationer. Under 2019 ska utbildningsnämnden utforma en vägledning och rutin för utformande av utbildningsplan. Utbildningsrapport som beskrivits under bedömningsgrund 4.1. säkerställer att kartläggning utförs av samtliga kursers lärandemål samt av deras överensstämmelse med examensmål och av progressionen inom och mellan kurserna i programmet. Dessutom görs en genomgång av samtliga kursers examinationsformer (form, innehåll och variation), deras överensstämmelse med lärandemålen samt vilka bedömningskriterier som använts.

⁴³ Bilaga 15: Kvalitetssäkringspolicy, S. 4

4.5 Lärosätet säkerställer att varje student och doktorand ges goda förutsättningar att genomföra utbildningen inom planerad studietid.

Sophiahemmet Högskola ska säkerställa att det finns ändamålsenliga pedagogiska resurser samt ändamålsenligt stöd till studenter och doktorander. Undervisningen ska bedrivas i funktionella lärmiljöer och läranderesurserna ska vara lättillgängliga och anpassade efter studenternas behov. Samtliga studenter ska ges möjlighet att genomföra utbildningen utifrån sina förutsättningar och behov.⁴⁴

Individuellt stöd finns tillgängligt som studievägledning, studie- och presentationsteknik, lärandestöd och tillgång till hälsovård under studietiden. Läs mer om studievägledning och studenthälsa under bedömningsgrund 3.3 på s. 24. Studievägledaren arbetar också med uppsökande verksamhet till studenter som riskerar att inte klara behörighetskraven för att få gå vidare till nästa termin. Studenterna erbjuds då vägledningssamtal och möjlighet till individuella studieplaner, alternativt studieuppehåll för att ta igen studier.

Biblioteket är en plats för alla och som tillhandahåller litteratur och informationstjänster för högskolans undervisning och forskning. Ett exempel på hur biblioteket har jobbat för att säkerställa att doktorander ska ges goda förutsättningar för att genomföra utbildningen inom planerad studietid är att de under 2017 genomförde en enkätundersökning bland högskolans forskare. Syftet var att försöka kartlägga användningen av e-resurser, databaser och tidskrifter samt förbättra servicen till högskolans forskare. Resultatet presenterades i forskningsnämnden och har sedan använts som underlag för beslut om licenser, abonnemang och serviceförbättring.⁴⁵

Högskolans studentkår introducerar varje termin de nya studenterna till högskolan med syftet att dels lära känna studenter i den egna kursen men också för att alla nya studenter ska få ett bekant ansikte i de högre terminerna. Introduktionen består bl.a. av ett tvådagars kollo med samarbetsövningar och sociala aktiviteter. Studentkårens arbete med att främja studenternas trivsel och gemenskap bidrar till att förbättra förutsättningarna att genomföra studierna inom planerad tid.

Sophiahemmet Högskola avser för forskarutbildning säkerställa att varje doktorand ges goda förutsättningar att genomföra utbildningen inom planerad studietid. Huvudhandledare och doktorand gör en årlig uppföljning av den individuella studieplanen och tittar på progression, avslutade moment, tidsplan och andra relevanta uppgifter som behöver revideras. Den individuella studieplanen fastställs på nytt vid varje uppföljning. Den årliga uppföljningen av den individuella studieplanen dokumenteras och registreras i Ladok. Doktorandens individuella studieplan för forskarutbildning innehåller det gemensamma åtagandet mellan doktorand, handledare och högskolan. Handledningstid under utbildningen anges för att säkerställa att doktoranden har goda förutsättningar att genomföra utbildningen. Vidare innehåller studieplanen information om tilltänkt examen och hur examensmålen ska uppnås. I tidsplanen framgår det vilka kurser doktoranden planerar att läsa, preliminära datum som doktoranden ska genomgå årliga uppföljningar, halvtidsseminarium och licentiat- eller doktorsexamen. I tidsplanen anges också om utbildningen ska kombineras med undervisning eller annan verksamhet. Ett regelverk för forskarutbildning vid Sophiahemmet Högskola är under utveckling av forskningsnämnden.

⁴⁴ Bilaga 15: Kvalitetssäkringspolicy s. 7–8

⁴⁵ Bilaga 5: Enkätredovisning 170920

Analys och utvecklingsområden

Det finns rutiner och processer som säkerställer att varje student och doktorand ges goda förutsättningar att genomföra utbildningen inom planerad studietid vid Sophiahemmet Högskola. Ett utvecklingsområde som högskolan identifierat är att vidareutveckla programvärdering för att kunna kartlägga information om faktorer som kan påverka studenternas förutsättningar att genomföra utbildningen inom planerad studietid. Under hösten 2018 genomförs också en alumnundersökning som kan ge resultat om utvecklingsområden.

4.6 Utifrån genomförda uppföljningar vidtar lärosätet de åtgärder som krävs för att förbättra och utveckla utbildningarna.

Inom Sophiahemmet Högskolas kvalitetssystem genomförs regelbundet granskningar inom 13 olika områden som direkt, eller indirekt, bidrar till att säkra kvaliteten i högskolans utbildningar. Arbetsätten inom de olika områdena följer en process med planering, genomförande, uppföljning och förbättring vilket skapar ett ständigt förbättringshjul där resultat inom områdena kontinuerligt tas tillvara och leder till utveckling och ständig förbättring. I denna bedömningsgrund beskrivs två exempel på hur högskolan efter externa granskningar vidtagit åtgärder och utvecklat utbildningarna.

Vid UKÄ:s utbildningsutvärdering av kandidatexamen i omvårdnadsvetenskap, 2011–2014, framkom bristande måluppfyllelse gällande studenternas kunskap om områdets vetenskapliga grund, i det urval av självständiga arbeten som granskades. I den sammanvägda bedömningen beskrevs att studenterna hade bristande kunskap om teorier och begrepp inom omvårdnadsvetenskap. I arbetena förekom teorier som inte bedömdes relaterade för huvudområdet och att begrepp saknade teoretisk förankring. Ett omfattande utvecklings- och kvalitetsarbete har efter granskningen genomförts för att stärka och säkerställa studenternas kunskap om områdets vetenskapliga grund. Vidare har omvårdnadsvetenskapliga begrepp och omvårdnadsteoretisk förankring tydliggjorts i samtliga självständiga arbeten som examineras i sjuksköterskeprogrammet. Från kurserna i studieår 1, genom framförallt kurserna *Den äldre människan* (T3) och *Forskningsmetodik* (T4) utspinner sig nu en röd tråd av omvårdnadsteoretiska uppgifter där svårighetsgraden har höjts successivt. Fokus har lagts på omvårdnadsvetenskapens paradigm och diskurser (termin 1 och 4) med tonvikt på bärande begrepp inom omvårdnadsvetenskap samt hur dessa kan kopplas till sjuksköterskans kärnkompetenser där personcentrerad omvårdnad har getts särskilt utrymme. Sedan vårterminen 2016 ingår undervisning om hur omvårdnadsvetenskapliga begrepp och utgångspunkter kan användas som referensram vid hypotetiskt/deduktiv forskningsansats, men också att ett konsekvent användande av valda omvårdnadsvetenskapliga begrepp kan fungera som inspiration eller redskap för att ett självständigt arbete ska få en naturlig omvårdnadsvetenskaplig förankring. Vidare i en slutexamination ska studenterna kunna visa kunskap om paradigmets bärande begrepp. Adjunkter, disputerade lärare, studenter och doktorander liksom som externa intressenter har deltagit i analysen av utvärderingen och bidragit till utveckling av utbildningen. Ett annat resultat av utbildningsutvärderingen av UKÄ är att högskolan successivt anställt fler disputerade lärare liksom att flera ur den befintliga lärarkåren disputerat eller blivit befordrade till lektorer/docenter/professorer. Detta för att främja forskningsanknuten utbildning.

Under 2017 genomförde UKÄ en tematisk granskning som handlade om att utvärdera högskolans arbete med att främja en hållbar utveckling. Resultatet av granskningen visade att Sophiahemmet Högskola var i behov av bättre processer för arbete med hållbar utveckling inom de två

aspektområdena Styrning och organisation och Miljö, resurser och område. Det finns en koncernövergripande hållbarhetspolicy⁴⁶ och en handlingsplan för hållbarhet⁴⁷ som ligger till grund för koncernens hållbarhetsarbete. Efter granskningen integrerades aktiviteter i hållbarhetsplanen, kopplade till högskolans arbete med hållbarhet, med fokus på rekommendationerna från UKÄ's bedömargrupp. Det pågår ett fortsatt arbete med att avgränsa och definiera vad hållbar utveckling är och vilket innehåll som ska finnas i högskolans utbildningar. Arbetet sker i utbildningsteamet och utbildningsnämnden. Under 2017 har institutionerna arrangerat tre seminarier för medarbetare om "Hälsoprevention för hållbar vårdpersonal" där hållbar utveckling var en röd tråd. Därtill har samverkan skett under 2018 med företrädare från svenska FN-förbundet som föreläst om deras och Sveriges arbete med de globala målen i Agenda 2030. Föreläsningen riktade sig i första hand till studenter i termin 1 på sjuksköterskeprogrammet men var också öppen för medarbetare. Hållbarhetsmål har stärkts i utbildningsplaner och kursplaner. Ett exempel är att i utbildningsplanen för barnmorskeexamen finns ett lokalt examensmål om att studenten skall visa insikt om hur hållbar utveckling kan främjas i hälso- och sjukvården.⁴⁸ Programansvariga utför i den årliga utbildningsrapporten en målmatris som kartlägger bl.a. mål kopplat till hållbar utveckling och beskriver hur hållbar utveckling integreras i kurs- och läroaktiviteter.⁴⁹

Därtill har högskolan initierat en årlig granskning av hållbarhetsarbetet som en del av de systematiska granskningarna i högskolans kvalitetssystem. Syftet med de årliga granskningarna av högskolans hållbarhetsarbete är dels att säkerställa att högskolan uppfyller det övergripande strategiska målet om att vara en hållbar akademisk organisation och dels för att säkra att man uppfyller de krav som ställs för att behålla högskolans miljöcertifiering (ISO14001).



4.7 Åtgärder som planeras eller genomförs för att förbättra och utveckla utbildningarna kommuniceras på ett ändamålsenligt sätt med relevanta intressenter.

Sophiahemmet Högskola följer kontinuerligt och årligen upp alla kurser och utbildningsprogram vid högskolan. Åtgärder som planeras eller genomförs till följd av granskning ska kommuniceras till relevanta intressenter.⁵⁰ Granskningarna som genomförs inom de olika områdena i högskolans kvalitetssystem rapporteras och återkopplas till relevanta parter på olika sätt och i olika format beroende på vad för typ av granskning det är. Hur det återkopplas tydliggörs under de mer detaljerade beskrivningarna av varje aktivitet men grundtanken är att högskolan ska vara transparent och att resultaten från kvalitetsarbetet till stor del ska läggas upp på högskolans hemsida.

⁴⁶ Bilaga 12: Hållbarhetspolicy

⁴⁷ Bilaga 25: Skärmavbildning av högskolans hållbarhetsplan från planeringsverktyget Stratsys

⁴⁸ Bilaga 32: Utbildningsplan, barnmorskeprogrammet, s. 3

⁴⁹ Bilaga 33: Utbildningsrapport för program vid Sophiahemmet Högskola, s.6-8

⁵⁰ Bilaga 15: Kvalitetssäkringspolicy, s. 10

Ett exempel på hur resultat från en kursvärdering har återkopplats är från kursen personcentrerad omvårdnad som pågick inom sjuksköterskeprogrammet under hösten 2018. Baserat på de åsikter som kom in och den kursanalys som genomfördes, sammanställdes ett dokument för återkoppling till studenter. I dokumentet ingick en sammanfattning av studenternas svar i kursvärderingen samt en kort beskrivning över planerade förändringar. Dokumentet delades sedan med studenterna i kursen via högskolans lärplattform.⁵¹

Under bedömningsgrund 2.6 på s. 17, presenteras vilka kanaler högskolan arbetar med för att kommunicera den information som genererats av kvalitetssystemet.

Analys och utvecklingsområden

Sophiahemmet Högskola använder olika kanaler och rutiner för att kommunicera åtgärder som planeras för att förbättra utbildningarna. Ett utvecklingsområde som identifierats under året är att kommunikation kring resultat av kursvärdering idag sker på olika sätt. Enligt rutin ska kursvärderingar återkopplas via högskolans lärplattform men det finns ingen mall för hur återkopplingen ska se ut. För att säkerställa en ändamålsenlig återkoppling med relevanta intressenter pågår ett arbete av studierektor och programansvariga att skapa en rutin där ansvar framgår, tillvägagångssätt beskrivs och tidsramar ges, för hur kursvärdering och kursanalys ska återrapporteras

4.8 Lärosätet har och tillämpar goda rutiner för antagning av studenter och doktorander, tillgodoräknanden samt för utfärdande av examensbevis. Lärosätet har även en fastställd rutin för omprövning av beslut gällande studenter och doktorander.

Sophiahemmet Högskola ska ha ändamålsenliga rutiner och processer för antagning, bedömning och examination. Dessa ska vara tydligt formulerade och internt och externt publicerade för hög tillgänglighet.⁵²

Antagningsordning

För att säkerställa goda och transparenta rutiner för antagning har högskolan valt att följa de nationella författningar och föreskrifter som finns i Högskoleförordningen (HF), Högskolelagen (HL) samt i Universitets- och Högskolerådets (UHR) föreskrifter för behörighet och urval, och föreskrifter om områdesbehörigheter (UHRFS).

I "Antagningsordningen för utbildning på grund och avancerad nivå vid Sophiahemmet Högskola"⁵³ anges de föreskrifter som högskolan tillämpar i fråga om ansökan, behörighet, urval och antagning och om hur beslut fattas och kan överklagas. Det framgår också att deltagare i uppdragsutbildning inte omfattas av antagningsordningen utan det regleras genom förordning (SFS), föreskrifter från UHR (UHRFS) samt genom överenskommelse med aktuell uppdragsgivare.

⁵¹ Bilaga 36: Återkoppling, personcentrerad omvårdnad HT2018

⁵² Bilaga 15: Kvalitetssäkringspolicy, s. 6

⁵³ Bilaga 2: Antagningsordning för utbildning på grund- och avancerad nivå vid Sophiahemmet Högskola

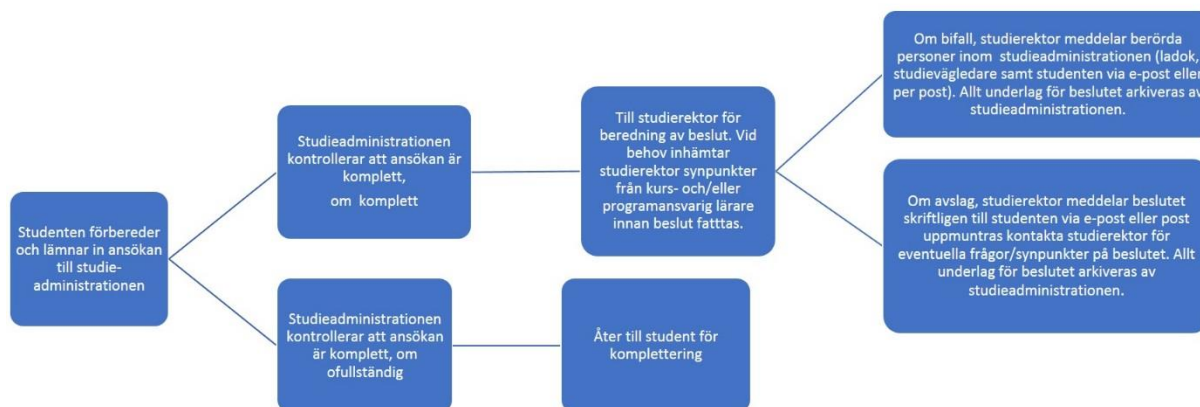
I "Antagningsordning för utbildning på forskarnivå vid Sophiahemmet Högskola"⁵⁴ anges de föreskrifter som högskolan tillämpar i fråga om behörighet, ansökan, urval och antagning och om hur beslut fattas.

Examensordning

Den lokala examensordningen för utbildning på grundnivå och avancerad nivå vid Sophiahemmet Högskola⁵⁵ omfattar nationella regler som anges i högskolelagen (1992:1434) och högskoleförordningen (1993:100) samt lokala regler. Den utgör ett underlag för högskolans bedömning av om ett examensbevis kan utfärdas eller inte. Syftet är också att säkerställa rättssäkerheten.

Tillgodoräknande

För att säkerställa goda och transparenta rutiner för tillgodoräknanden utgår Sophiahemmet högskola från HF 6 kap. 6 § första stycket, som anger att om en student vid en högskola i Sverige har gått igenom viss högskoleutbildning med godkänt resultat, har studenten rätt att tillgodoräkna sig detta för högskoleutbildning vid en annan högskola. Dock finns vid Sophiahemmet Högskola ingen särskild avdelning eller funktion för prövning av reell kompetens. Detta innebär att endast tillgodoräknande av tidigare examinerade kurser från motsvarande ämne och nivå inom högre utbildning kan utgöra underlag för tillgodoräknande. Konkret innebär detta att en student som tidigare tjänstgjort som undersköterska eller motsvarande inte kan tillgodoräkna denna erfarenhet som VFU inom ramen för exempelvis sjuksköterskeprogrammet. Däremot, om en student har genomgått likvärdig kurs för VFU vid annat lärosäte, kan en ansökan om tillgodoräknande prövas. Den finns en rutin för att ansöka om tillgodoräknande som illustreras i figuren nedan. Den finns även en rutin för att överklaga beslutet om tillgodoräknande. Studierektor ansvarar för tillgodoräknanden och tar vid behov hjälp av programansvarig lärare innan beslut fattas.



Figur 7: Process över beredning och beslut av tillgodoräknanden samt delgivning av detta.

⁵⁴ Bilaga 1: Antagningsordning för utbildning på forskarnivå vid Sophiahemmet Högskola

⁵⁵ Bilaga 6: Examensordning för utbildning på grund- och avancerad nivå vid Sophiahemmet Högskola

5. Jämställdhet

5.1 Lärosätet säkerställer ett systematiskt arbete med att beakta jämställdhet i utbildningarnas innehåll, utformning och genomförande.

En utgångspunkt för högskolans verksamhet i stort är de 17 globala målen för hållbar utveckling som återfinns i Agenda 2030. För likabehandlingsarbetet är målen som handlar om *God utbildning för alla (mål 4)*, *Jämställdhet (mål fem)* och *Minskad ojämlikhet (mål tio)*⁵⁶ extra viktiga. Jämställdhetsarbetet vid högskolan styrs av Diskrimineringslagen (2008:567) och utgår från högskolans humanistiska värdegrund som baseras på att alla människor har samma värde⁵⁷. Vidare har högskolan som övergripande strategiskt mål att jämställdhet ska genomsyra hela verksamheten och högskolans kvalitetssäkringspolicy beskriver att såväl lärmiljöer som undervisning ska utformas för att främja alla människors lika rättigheter och jämställdhet ska betonas. Dessutom tydliggörs att ett jämställdhetsperspektiv ska integreras i utbildningarna och att detta perspektiv ska beaktas vid rekrytering av nya medarbetare.⁵⁸

I högskolans arbetsordning anges att rektor beslutar om jämlikhetsfrågor och jämställdhetsarbete.⁵⁹ För att systematiskt främja jämställdhet och upptäcka oegentligheter inom området har högskolan ett likabehandlingsråd. Likabehandlingsrådets uppdrag sträcker sig dock bredare än till att bara inkludera jämställdhet. De ska stödja rektor även så att de krav som ställs på högskolan avseende likabehandling, breddad rekrytering och icke diskriminering enligt rådande lagstiftning uppfylls. Rådet ska också arbeta med att förbättra och främja likabehandling för studenter och blivande studenter på högskolan och ansvara för årlig uppdatering av en "Likabehandlingsplan".⁶⁰

Genom likabehandlingsplanen följs likabehandlingsrådets arbete systematiskt upp och detta utgör en del av högskolans kvalitetssystem. Högskolans första likabehandlingsplan publicerades redan 2009 så att arbeta med likabehandling och jämställdhet är inget nytt. Då högskolan sett över arbetssätten för nämnder och råd under året saknas en handlingsplan för



likabehandling för 2018. Det pågår i skrivande stund ett arbete med att färdigställa en likabehandlingsplan som gäller för 2019 och framledes kommer den att uppdateras årligen. Genom att årligen identifiera prioriterade aktiviteter där ansvarsfördelning framgår och följa upp föregående års arbete, fångar man upp resultaten av högskolans likabehandlingsarbete och identifierar områden för utveckling. De funktioner som ska vara representerade i rådet är studierektor, lärarrepresentant, studievägledare och studentrepresentant. Rådet rapporterar till rektor som beslutar om rådets sammansättning i samråd med ledningsgruppen. Resultatet av likabehandlingsrådets arbete synliggörs i likabehandlingsplanen som sprids till relevanta intressenter och publiceras på hemsidan.

Exempel på arbete som drivits av likabehandlingsrådet och som är direkt kopplat till att jämställdhet beaktas i utbildningarnas innehåll är högskolans temadag 2017 som fokuserade på genusmedicin och jämlik vård och kopplade detta till hållbar utveckling. Syftet med dagen var att skapa diskussion kring

⁵⁶ www.globalamalen.se

⁵⁷ Bilaga 8: Forsknings- och utbildningsstrategi 2017–2026, s. 2

⁵⁸ Bilaga 15: Kvalitetssäkringspolicy, s. 8 och s. 10

⁵⁹ Bilaga 17: Organisation, struktur och arbetsordning för ledningsarbetet vid Sophiahemmet Högskola, s. 8

⁶⁰ Bilaga 16: Likabehandlingsplan 2016–2017

ämnet och öka kompetensen inom området bland medarbetarna. Bland de inbjudna föreläsarna fanns utbildningsledare från Centrum för Genusmedicin, Karolinska Institutet som förmedlade kunskaper inom området, vilket sedan fördes vidare i form av gruppdiskussioner kring samtliga diskrimineringsgrunder. Dagen inkluderade en föreläsning där det gavs exempel på mångfald, inkludering och likabehandling i ett större samhällsperspektiv.

I handlingsplanen för kvalitetsarbetet 2018 anges mål om att säkerställa att utbildningsplaner och kursplaner innehåller övergripande mål om jämställdhet.⁶¹ Ett arbete pågår i utbildningsnämnden, likabehandlingsrådet och av dekan för utbildning samt programansvariga som ansvarar för att genomföra denna del. I sjuksköterskeprogrammet, grundnivå finns exempel på lärandemål kopplat till jämställdhet under första terminen i kursen "Introduktion till psykologi, livsåskådning och vetenskaplig metod", 5 hp, som anger att studenten ska kunna beskriva och visa förståelse för betydelsen av genus och mångfald. Vidare, i kursen "Folkhälsa", 6 hp, anges att studenten ska kunna beskriva metoder inom folkhälsoarbete såsom hälsoekonomi, epidemiologi, screening, smittskydd och vaccinationer i relation till ålder, kön och etnicitet samt visa förmåga att värdera och jämföra olika förutsättningar för jämlik hälsa på individ-, grupp- och samhällsnivå. Ytterligare ett exempel är kursen "PCO" där jämställdhet berörs i de diskussioner/läraktiviteter som har koppling till lärandemålen om att "visa kunskap om och förståelse för människans biologiska, psykologiska och sociala utveckling ur ett livscykelperspektiv" och "visa insikt om och kunna reflektera över hur etik, förhållningssätt och normer påverkar bemötande, beslut och omvårdnadsåtgärder för jämlik hälsa".

Ett ytterligare exempel på hur jämställdhet integreras i utbildningarna är att det under termin ett i sjuksköterskeprogrammet ges en föreläsning i genusvetenskap. I samband med det introduceras en genusmedicinsk kunskapsöversikt som finns tillgänglig i lärplattformen. Alla medarbetare och samtliga studenter har tillgång till kunskapsöversikten som bl.a. innehåller länkar till lagar inom området och utbildningar med kopplingar till genus, kön, jämställd- och jämlik vård och bemötande. Vidare erbjuder högskolan en valbar kurs på 7,5 hp i genusmedicin för studerande inom sjuksköterskeprogrammet. Kursen har gått två gånger per år sedan 2013 med målsättning är att öka kunskapen om sociala, psykologiska och biologiska likheter och olikheter mellan män och kvinnor, dess konsekvenser för sjukdom, hälsa och för rehabilitering och omhändertagande i vården.

Lärosätet arbetar aktivt med att förebygga all form av diskriminering och i de fall det trots allt uppstår situationer av den karaktär att det anses falla under diskrimineringslagen finns en process för hur man anmäler och ärendets gång. Gången för ett ärende presenteras i en bilaga till likabehandlingsplanen som finns tillgänglig i lärplattform, på hemsidan och på högskolans intranät.⁶²

Sjuksköterskeprofessionen, och naturligtvis även utbildningen, är könskodad såtillvida att det sedan decennier tillbaka alltså endast är cirka 10% av studenterna som har manligt kön eller manligt könsuttryck. Det är önskvärt med en mer könsneutral yrkeskår och detta är något högskolan arbetar med att främja genom att vid exempelvis informationstillfällen som öppna hus och utbildningsmässor lyfta fram professionens särdrag ur ett jämställt perspektiv. Sedan ett år tillbaka har Sophiahemmet Högskola könsneutral högtidsdräkt vid examenshögtiden, något som tidigare varit starkt könskodat med klänning och mössa. Vid Europridefestivalen i Stockholm 2018 deltog Sophiahemmet Högskola för första gången, tillsammans med studenter på andra lärosäten i Stockholm under devisen "Academic Pride" samt med representation från lärare och ledning.

I samband med utveckling av högskolans hemsida har inkluderande kommunikation tagits i beaktan. Vidare har en manlig lärare med yrkeslegitimation som sjuksköterska och barnmorska varit på en

⁶¹ Bilaga 11: Handlingsplan för det övergripande kvalitetsarbetet vid Sophiahemmet Högskola 2018, s. 7

⁶² Bilaga 16: Likabehandlingsplan 2016-2017, bilaga s. 5

förskola och berättat om yrket och utbildningen. Högskolan försöker att göra strategiska val vad gäller kön när vi väljer studentrepresentanter och medarbetare som ska representera högskolan vid olika interna och externa möten. Högskolan arbetar också med att ha patientfall i undervisningen utifrån ett jämställdhets- och mångfaldsperspektiv.

Sophiahemmet strävar efter att vara en arbetsplats som attraherar, rekryterar, bibehåller och utvecklar anställda oberoende av kön, könsöverskridande identitet eller uttryck, etnisk tillhörighet eller kulturell bakgrund, funktionshinder eller sexuell läggning eller ålder. Mångfald är en självklar och naturlig del i högskolans verksamhet och innebär att alla behandlas lika både vid intern- och externrekryteringar och att alla har samma rättigheter, möjligheter och skyldigheter inom alla områden. Tillsättning av tjänster ska utgå från en saklig bedömning av kompetens och lämplighet.⁶³

Analys och utvecklingsområden

Högskolan arbetar aktivt med att främja jämställdhet, främst genom olika aktiviteter som initierats av likabehandlingsrådet, men under arbetet med denna självvärderingen har ett utvecklingsområde för högskolans systematiska arbete med jämställdhet identifierats. Lärosätet behöver ytterligare stärka processer för att säkerställa att jämställdhet systematiskt beaktas i utbildningarnas innehåll, utformning och genomförande. För att säkerställa detta pågår ett planeringsarbete med att i de årliga utbildningsrapporterna inkludera ett nytt område hur väl jämställdhet beaktats i utbildningarnas lärandemål, innehåll och kurslitteraturlistor samt vid studentrekrytering. Vidare ska likabehandlingsrådet utveckla en modell för hur de kan agera stöd för anställda, främst lärare, som i sin profession önskar stöd och råd vid exempelvis framtagande av kurskrav kopplade till jämställdhet och likabehandling. Utbildningsinsatser för högskolans medarbetare inom området jämställdhet och likabehandling är också under planering.

En styrka är den vägledning och rutin som skapats för kursplaner innehåller krav på att jämställdhet ska beaktas i utbildningarnas innehåll, utformning och genomförande.⁶⁴ Därtill i rutin och process för utbildning på grund-, avancerad- och forskarnivå anges att utformningen och utvecklingen av programmet ska säkerställa att jämställdhet, beaktas i utbildningarnas innehåll, utformning och genomförande.⁶⁵ Studentperspektivet fångas upp genom programvärdering genom att fråga i vilken utsträckning studenterna anser att utbildningen har givit kunskap och insikt i jämlikhets- och jämställdhetsfrågor. Den senaste programvärderingen visade på att detta område behöver stärkas ytterligare utifrån studenternas perspektiv. Högskolan avser också att stärka rapporteringen om jämställdhetsperspektivet i årsredovisningen där statistisk beskrivning av personal och studenter presenteras utifrån kön. Högskolan kommer också att fastställa nyckeltal för uppföljning av jämställdhetsperspektiv, där Jämix har identifierats som möjligt verktyg.

⁶³ Bilaga 20: Rekryteringspolicy, s. 1

⁶⁴ Bilaga 35: Vägledning och rutin vid arbete med kursplaner vid Sophiahemmet Högskola, s. 10 och s. 12

⁶⁵ Bilaga 23: Rutin och process för utbildning på grund-, avancerad och forskarnivå, s. 2-5

6. Student- och doktorandperspektiv

6.1 Lärosätet säkerställer studenternas och doktorandernas möjligheter och förutsättningar att utöva inflytande över utbildningen och sin studiesituation.

Enligt högskolelagen ska studenterna ha rätt att utöva inflytande över utbildningen. Vidare ska högskolan verka för att studenterna tar en aktiv del i arbetet med att vidareutveckla utbildningen. I högskolans kvalitetssäkringspolicy tydliggörs att ett framgångsrikt kvalitetsarbete engagerar hela organisationen och bygger på ett kontinuerligt och väl fungerande samarbete mellan rektor och ledningsgrupp, utskott, nämnder, råd, avdelningar samt studenter.⁶⁶ Under arbetet med att utveckla högskolans kvalitetssystem har högskolan studerat SIQs ledningsmodell där det framgår att ”En organisations långsiktiga framgång beror på dess förmåga att skapa värde tillsammans med de som den finns till för”⁶⁷ För högskolan innebär detta att studenters och doktoranders behov, krav, önskemål och förväntningar ska vara vägledande för högskolans beslut och handlande.

Studentkåren, studentrepresentation och doktorandrepresentation

En aktiv studentkår och ett gott samarbete mellan företrädare för högskolan och dess studenter är en viktig komponent för utbildningens kvalitet och studiemiljön i stort. Högskolans samarbete med studenter och doktorander omfattar bl.a. studentrepresentation, studiesocialt arbete och stöd, introduktions- och avslutningsaktiviteter och samverkansaktiviteter.

Enligt högskolans arbetsordning ska student- och/eller doktorandrepresentanter ingå i Styrelsens Högskoleutskott, utbildningsnämnden, forskningsnämnden, likabehandlingsrådet, IKT-rådet, disciplinnämnden, arbetsmiljökommittén och internationaliseringsrådet.⁶⁸ Det är Sophiahemmet Högskolas Studentkår (SHHS) som utser studentrepresentanter som har intresse och/eller förkunskaper och kan avsätta tid för att delta i möten⁶⁹. Nämnd, råd, kommitté och utskott träffas mellan två till tio gånger per år. Gemenensamt för mötena är att alla innehåller en punkt på dagordningen som tillägnas studenterna/doktoranderna och att dagordning, protokoll och minnesanteckningar delas med studenterna/doktoranderna. För att underlätta för studenter som engagerar sig under studietid har studenterna möjlighet att erhålla intyg för att genomgå obligatoriska kursmoment vid ett annat tillfälle.

Studentkåren ansvarar även för att utse representanter till andra angelägna samråd och arbetsgrupper där ett viktigt område exempelvis är att aktivt bevaka och engagera studenter i utbildningens kvalitet. En gång per år bjuds SHHS (styrelse, studentrepresentanter samt andra intresserade) in till en dialog tillsammans med högskolans alla medarbetare.

Ett exempel på hur högskolan arbetar med att stärka förutsättningarna för studentinflytande är genom de nystartade årliga utbildningarna för studentrepresentanter som samarrangeras med ESH och RKH. Syftet med utbildningen är att informera om hur enskilda högskolor styrs och är organiserade, vad det innebär att vara studentrepresentant samt skapa en plattform för nätverkande

⁶⁶ Bilaga 15: Kvalitetssäkringspolicy, s. 11

⁶⁷ Bilaga 24: SIQ Handbok, s. 9

⁶⁸ Bilaga 17: Organisation, struktur och arbetsordning för ledningsarbetet vid Sophiahemmet Högskola, s. 16

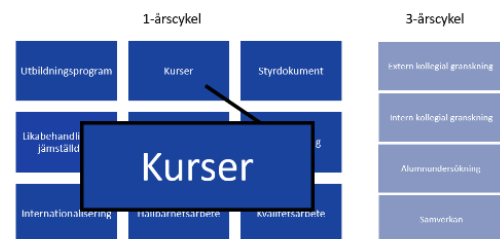
⁶⁹ Bilaga 3: Avtal mellan SHH och studentkåren

mellan kårerna. Första utbildningen ägde rum under en eftermiddag i oktober 2018 och även om uppslutningen var något sämre än väntat var alla parter mycket nöjda. Högskolorna kommer se över format och innehåll och börja planera inför nästa års utbildning under första halvan av 2019.

I forskningsnämnden pågår ett arbete för att utveckla rutiner och processer inför start av forskarutbildning ht 2019. Dekan för forskning, studierektor och programansvarig för forskarutbildningen ansvarar för att säkerställa att doktoranderna tar en aktiv roll i arbetet med att utveckla utbildningen. Doktorandinflytande sker formellt i forskningsnämnden och vidare kommer antagningsnämnden att ha två doktorandrepresentanter. Kursvärdering och kursanalys planeras att utföras på forskarnivå för att säkerställa doktorandernas möjligheter och förutsättningar att utöva inflytande över utbildningen och sin studiesituation. Den fysiska och psykosociala studiemiljön avses också säkerställas genom mentorskap där doktoranden ska utse en extern mentor som inte är kopplad till forskningsprojektet men som kan vara ett stöd i den akademiska utvecklingen. Högskolan planerar också ett internt mentorskap där doktorander som genomfört halvtidsseminarium är mentorer för nyregistrerade doktorander. Högskolan ska också inför forskarutbildningsstarten utse en särskild doktorandombudsman som kan ge råd och stöd i frågor som relaterar till problem under forskarutbildningen exempelvis om doktoranden har problem med sina handledare eller vill byta handledare. Information om forskarutbildning på högskolans hemsida är under utveckling.

Värdering och analys av kurser och program

För att bl.a. möjliggöra för högskolans studenter att påverka sin utbildning genomförs efter varje avslutad kurs en kursvärdering och kursanalys. Detta utgör en del av högskolans kvalitetssystem och syftar till att säkerställa högskolans utbildningskvalitet. De kurser som ingår i ett utbildningsprogram kvalitetssäkras genom analys och utvecklingsförslag i den årliga utbildningsrapporten. Högskolans fristående kurser kvalitetssäkras i samband med kursavslut. Efter avslutad kurs inbjuds alla kursdeltagare att fylla i en kursvärdering. Kursvärderingen innehåller fyra obligatoriska frågor, med möjlighet till valfria kompletterande frågor. Kursledaren ansvarar sedan för att genomföra en kursanalys baserat på kursvärderingar, måluppfyllelse av kursmål, nyckeltal för genomströmning och svarsfrekvens.



Kursledare ansvarar för att genomföra analysen för att sedan stämma av med programansvarig om vilka åtgärder som behövs vidtagas och vilka delar som ska återkopplas och kommenteras till kursen. Det är sedan kursledarens ansvar att återkopplas kursvärderingen, baserad på kursanalys, till berörda parter så som studenter, lärare, handledare och andra intressenter.⁷⁰

Vid programavslut genomförs programvärdering för att studenterna ska ha möjlighet att påverka utbildningen för kommande studenter. Resultatet av programvärderingen tas tillvara genom analys, värdering och förbättringsförslag i den årliga utbildningsrapporten och sprids till relevanta intressenter.

Enkäter

För att utöka inflytandet för studenter på sjuksköterskeprogrammet har man under 2018 börjat genomföra enkäter under introduktionsveckan för att följa upp hur den har fungerat. Resultaten har

⁷⁰ Bilaga 18: Process för kursvärdering och kursanalys

bidragit till att högskolan nu ser över möjligheterna att digitalisera introduktionsveckan inför terminsstart hösten 2019. Den digitala studiestarten innebär bl.a. att upprop och kursregistrering sker digitalt och att instruktionsfilmer för IT, säkerhet, lärplattform mm tillgängliggörs innan kursstart.

På avancerad nivå genomförs i bl.a. specialistsjuksköterskeprogrammet inriktning ambulanssjukvård en invärdering vid programstart. På så vis får den undervisande personalen information om kunskapsläget inom studentgruppen och kan anpassa undervisning och läraaktiviteter för studenternas bästa. Vidare kan studenten se inom vilket område i kursen hen behöver lägga extra tid.

Alumnundersökning

För att tillvarata tidigare studenters erfarenheter i lärosätets kvalitetsutveckling av utbildningsprogram har högskolan under hösten 2018 tagit fram en ny alumnenkät som skickas ut till högskolans alumnätverk under senhösten. Undersökningen fokuserar på deras uppfattningar om kvaliteten på utbildningsprogrammet, den kompetens utbildningen gett samt hur arbetsmarknaden fungerar. Syftet är också att ta tillvara förslag på utvecklingsområden för t.ex. alumnverksamheten vid lärosätet. Undersökningen ingår från och med i år i högskolans systematiska granskningar i treårscykeln. För att säkerställa resultat gällande studentens värdering av att utöva inflytande över utbildningen och sin studiesituation ställs frågan *"I vilken grad anser du att Sophiahemmet Högskola verkar för att studenter ska ta en aktiv del i att utveckla utbildningen?"*. Frågan besvaras på fyrgradig skala från "I mycket hög grad" till "I mycket liten grad". Resultatet av undersökningen och de eventuella åtgärder som kommer vidtas kommer att publiceras på högskolans hemsida.



Analys och utvecklingsområden

Likt många andra lärosäten är ett viktigt utvecklingsområde för Sophiahemmet Högskola att få fler studenter att engagera sig vidare att identifiera former för framtida studentinflytande. I sjuksköterskeprogrammets programvärdering så finns en fråga om studenternas möjlighet och förutsättning att utöva inflytande över utbildningen och sin studiesituation. Frågan är i nuläget formulerad att studenterna värderar i vilken utsträckning de anser att de haft möjlighet att påverka utbildningen. Värderingen visar att högskolan behöver stärka detta område att omfatta alla studenter inte enbart de som har uppdrag nämnder, råd och kommittéer.

Sophiahemmet Högskola har rutiner och processer för student- och doktorandinflytande. Ett utvecklingsområde för högskolan är att det idag saknas en rutin och process för programvärdering som omfattar alla utbildningsprogram. Idag sker programvärderingar på olika sätt beroende på program. En gemensam rutin och process kommer utvecklas under 2019. En styrka är högskolans nyutvecklade generiska kursvärderingar. Lärosätet har tidigare genomfört kursvärderingar men arbetsätten har varit olika på grundnivå och avancerad nivå. Vid vidareutvecklingen lyfte studenterna fram betydelsen av att ha ett fåtal enkätfrågor för att öka svarsfrekvensen samt att kunna göra kursvärderingen digitalt, åsikter som fångades upp och togs tillvara. Rutinen och processen har nu införts för alla kurser inom institutionerna. För att säkra processen med implementering av kursvärdering har rutinen och processen presenterats vid månadsmöte samt vid högskolepedagogiskt kollegium. Vidare integreras nu kursanalys i arbetet med att skriva

utbildningsrapport.⁷¹ Genom denna rutin säkras det systematiska arbetet med värdering och analys av hela programmet och dess ingående kurser.

Implementeringen av lärplattformen Canvas under år 2019 möjliggör vidareutveckling av den återkoppling som ska ske både till studenter och intressenter. Studierektor leder nu ett arbete i utbildningsteamet tillsammans med programansvariga för att utveckla en modell för återkoppling av kursvärdering till studenterna. Syftet är att skapa en form för återkoppling som studenterna har lätt att ta till sig och där det tydligt framgår att deras synpunkter tas tillvara vid utveckling av kursen. På så vis kan högskolan öka svarsfrekvensen och säkerställa studenternas möjlighet till att utöva inflytande över utbildningarna.

Sophiahemmet Högskola har också identifierat ett utvecklingsområde i hur högskolan kommunicerar med sina alumner. Dagens digitala plattformar som Facebook och LinkedIn skapar nya möjligheter för att bibehålla kontakten med tidigare studenter och ett arbete pågår för att utveckla en ny plattform för alumnnätverket.

⁷¹ Bilaga 33: Utbildningsrapport för program vid Sophiahemmet Högskola, s.15

7. Arbetsliv och samverkan

7.1 Lärosätet har rutiner och processer som säkerställer att utbildningarna är användbara och utvecklar studenternas och doktorandernas beredskap att möta förändringar i arbetslivet.

I högskolelagen framgår att det i högskolornas uppgift ska ingå att samverka med det omgivande samhället och informera om sin verksamhet samt verka för att forskningsresultat tillkomna vid högskolan kommer till nytta. Sophiahemmet Högskola utgår från förslag till utgångspunkter och principer som har utarbetats av SUHF's expertgrupp för samverkan. Definitionen på samverkan som högskolan antagit är att *samverkansuppgiften som helhet inkluderar alla sätt att skapa genomslag*. Målet är att i vid mening bidra till näringslivets och samhällets utveckling via samverkan genom att nyttja den akademiska kunskapsmassan och kompetensbasen som kan bidra till sådant som demokrati- och kulturutveckling, ekonomisk tillväxt, folkbildning, företagsutveckling, innovation, integration, samhällsdebatt eller Sverigefrämjande. Samtidigt innebär samverkan ett kunskapsflöde in i lärosätet och bidrar därmed till dess kvalitetsutveckling och vitalitet.

Sophiahemmets ledningsstruktur och samverkan

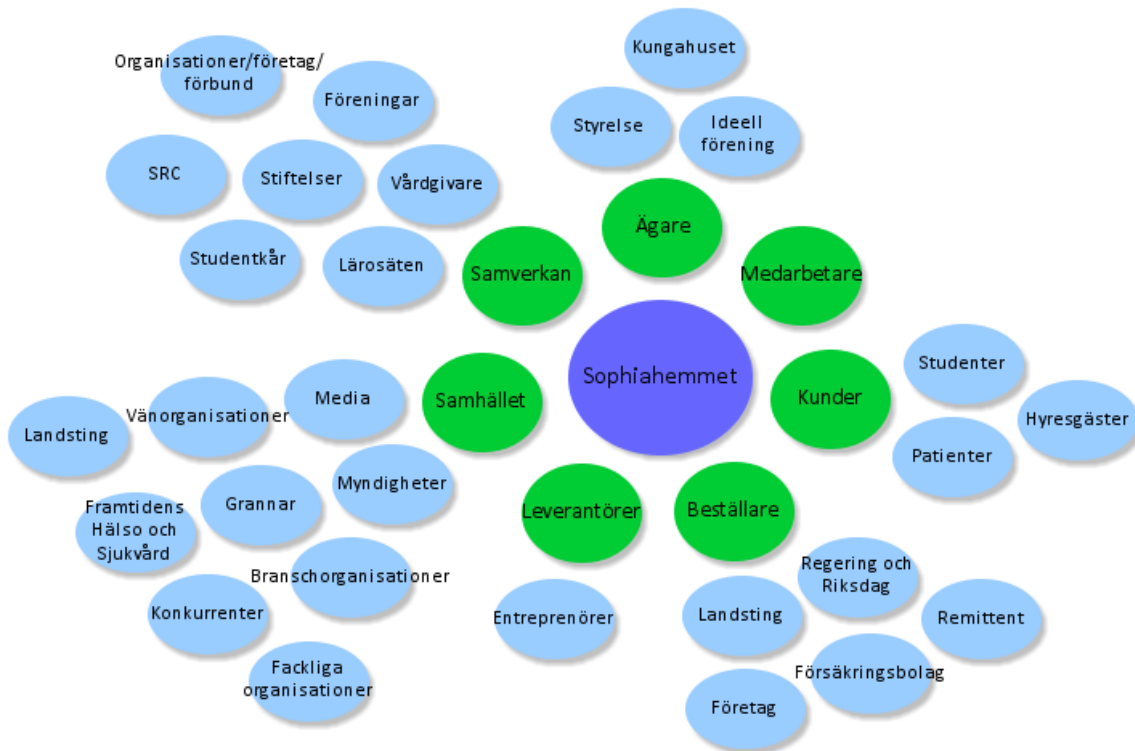
SHIF's verksamhet är unik i sitt slag som den enda svenska aktör med högskola och sjukvårdsverksamhet under samma huvudman och gemensam koncernledning. Att bedriva utbildning, forskning och sjukvård under en och samma ledning skapar många möjligheter. Möjligheter som bara kan utnyttjas med en väl fungerande samverkan såväl inom koncernen som med övriga vårdgivare och samhället i stort. Genom representation från hälso- och sjukvården i styrelsen för SHIF liksom dess olika utskott finns en naturlig kontakt med avnämare tillika behov- och kravställare i hälsa, vård och omsorg.

Föreningens medlemmar utser styrelse vid årligt fullmäktigemöte som består av representation från sektorer som är relevanta för Sophiahemmets verksamhet. Genom instruktion för högskolans rektor och högskolans arbetsordning så framgår uppdraget för samverkan för olika lednings- och linjefunktioner. Högskolans rektor är representant i SUHF's expertgrupp för samverkan och leder även en arbetsgrupp inom SUFH för att göra en översyn av hur Sveriges Universitet- och Högskolor bidrar till Agenda 2030.

Intressentkartläggning

Under 2017–2018 genomfördes en koncernövergripande intressentkartläggning med syftet att identifiera vilka som är Sophiahemmets kvalitets- och miljöpåverkande intressenter, hur dialog förs och vilka krav, behov och förväntningar de har på Sophiahemmet. En uppdatering av intressentkartan sker vartannat år genom att verksamhetschefer, eller motsvarande, tillfrågas vilka förändringar som skett avseende samverkan.

Resultatet av intressentkartläggningen resulterade i att koncernens intressenter kunde delas in i sju huvudintressentgrupper: ägare, medarbetare, kunder, beställare, leverantörer, samhälle och samverkan och sedan utefter behov ett antal olika underintressentgrupper. Verksamhetschefer, eller motsvarande, inom Sophiahemmet ska vara medvetna om vilka Sophiahemmets prioriterade intressenter är för att kunna arbeta med att stärka befintlig, och utveckla ny, samverkan.



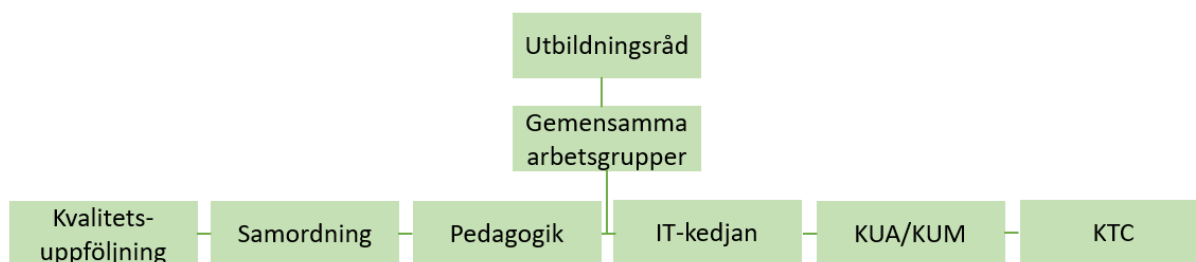
Figur 8: Intressentkarta för Sophiahemmet, ideell förening

Inspirerade av koncerns intressentkartläggning skapade institutionen för hälsofrämjande vetenskap under senhösten intressentlista för att ha möjlighet att följa, stärka och utveckla nya samarbeten. Medarbetarna på institutionen identifierade tillsammans omkring 20 samverkanspartners inom offentlig sektor, 13 samverkanspartners inom akademi, däribland 7 internationella lärosäten och 18 samverkanspartners inom näringsliv. Intressentlistan kommer att följas upp årsvis

Verksamhetsintegrerat lärande

VIL är ett samlingsbegrepp för olika former av lärande som genomförs ute i verksamheterna eller på kliniskt träningscentrum (KTC). Vid Sophiahemmet Högskola utgör VIL en stor och viktig del av utbildningen och kan genomföras som klinisk färdighetsutbildning (KFU), simuleringsövning, hospitering, fältstudie, auskultation eller studiebesök och VFU inom hälso- och sjukvårdens olika verksamheter. Till stöd för studentens lärande finns kliniska handledare, kliniska adjunkter, klinisk lektor och adjungerade kliniska adjunkter.

Den omfattande hälso- och sjukvården i Stockholms län har en stor potential när det gäller att erbjuda VIL för studenterna i de olika professionsutbildningarna inom vårdområdet. I dagsläget har SLL avtal med åtta högskolor i Stockholm med omnejd som bedriver utbildningar med inriktning mot hälso- och sjukvård. Enligt samverkansavtalet framgår det att landstinget ska tillhandahålla kliniska lärmiljöer med hög kvalitet. För att upprätthålla detta finns ett Utbildningsråd med representanter från Sophiahemmet Högskola, Karolinska Institutet, ESH, RKH, Danderyds sjukhus, Karolinska Universitetssjukhuset samt SLL. Tillsammans driver de olika projekt för att på strategiska nivå skapa samordning och kvalitetsuppföljning av VIL (se figur 9).



Figur 9: VIL-organisationen

Ett exempel på projekt är Samordning. Arbetsgruppens övergripande uppdrag för samordning är att verka för att optimera och kvalitetssäkra studentflödena inom VIL för samtliga utbildningsprogram. Handlingsplanen för 2017 omfattade: Ta fram prognoser för VIL, identifiera kritiska perioder och optimera studentflöden, identifiera nya möjliga lärandemiljöer inom den nya hälso- och sjukvårdsorganisationen samt ta fram prioriteringsordning mellan olika utbildningsprogram i olika vårdverksamheter.⁷²

Samverkan med branschorganisationer, myndigheter, offentliga aktörer, stiftelser och näringsliv

För att säkerställa arbetslivsanknytning vid utformning och utveckling av program och kurser har högskolan nära samverkan med branschorganisationer och näringsliv. Två exempel på detta är inom utbildningsprogrammet för nyanlända läkare, där högskolan samverkar med bl.a. Länsstyrelsen i Stockholm, Wallenbergstiftelsen, Arbetsförmedlingen, Novare Potential, Socialstyrelsen, Läkarförbundet, Svenska Läkaresällskapet och Vårdföretagarna. Vidare så finns sedan 2001 ett etablerat samarbete med Stiftelsen Silviahemmet inom demensutbildning som sedan 2017 även inbegriper Stockholms stad och ett antal kommuner i regionen. Stockholms läns landsting är en samverkansaktör inom flera uppdragsutbildningar som högskolan bedriver såsom för specialistsjuksköterskor – inriktning akutsjukvård och kontaktsjuksköterskor inom cancervården. En mångfald av näringslivsaktörer i form av såväl stora som små- och medelstora företag har pågående samverkansprojekt med flera av högskolans verksamheter inom utbildning och forskning.

Inom koncernen pågår samverkan mellan högskolan och äldreomsorgen/husläkarmottagningen kring forskning och utveckling av verksamheten. Medarbetare på högskolan bidrar också med kunskap till verksamheten, om äldres psykiska ohälsa och är för närvarande delaktiga i utveckling av aktiviteter för att minska äldres sociala isolering, främja hälsa och livsmening.

Akademisk samverkan

Sophiahemmet Högskola ingår i samverkansplattformen KLOSS-net, som är en vidareutveckling av det Vinnova-finansierade projektet KLOSS (Kunskapsutbyte och Lärande om Strategisk Samverkan). KLOSS-net består av 36 svenska lärosäten som stödjer varandra i arbetet med att utforma och implementera nya arbetsformer, verktyg och modeller för långsiktig samverkan som stärker forskning, utbildning och långsiktig utveckling. I samverkan med delar av KLOSS-net-nätverket har Sophiahemmet startat ett Vinnova-finansierat projekt för Strategiska Partnerskap för Effektiv och Transparent Samverkan (SPETS). Projektet startade 2017 och planeras avslutas i november 2020. Målet med SPETS är att öka lärosätenas förmåga att på ett strukturerat och målinriktat sätt skapa och utveckla långsiktiga, ömsesidigt värdeskapande, strategiska partnerskap med externa aktörer.

⁷² Bilaga 34: Utbildningsrådet, exempel arbetsgrupp samverkan

Hösten 2019 startar Sophiahemmet Högskola och ESH en gemensam specialistsjuksköterskeutbildning i palliativ vård. Genom samverkan med ESH maximeras kompetensen inom utbildningen med målet att främja hög kvalitet, oavsett diagnos eller vårdplats, i framtidens vård av personer med livsberänsande sjukdom och deras närstående.⁷³

Sophiahemmet Högskola ingår också i det nationella nätverket för kvalitetssamordnare som träffas en gång per år. 2018 års träff planerades och arrangerades av Sophiahemmet Högskola tillsammans med Gymnastik och Idrottshögskolan. Temat för träffen var Hållbar kvalitetskultur och systematiskt kvalitetsarbete och utöver representanter från svenska lärosäten fanns även UKÄ och Sveriges Förenade Studentkårer på plats. Högskolan ingår även i ett regionalt nätverk för kvalitetssamordnare i Stockholmsområdet och i en kvalitetsgrupp med ESH och RKH.

Internationell samverkan

Sophiahemmet Högskola har som målsättning att ett internationellt perspektiv ska genomsyra hela utbildningen. Idag kan högskolans sjuksköterskestudenter göra en del av sin verksamhetsförlagda utbildning i eller utanför Europa. Även studerande på utbildningar på avancerad nivå har möjlighet till internationellt utbyte. Syftet med utbytesstudierna är att öka kunskapen om sjukvård i andra länder och förbereda för professionell verksamhet som sjuksköterska i en internationell miljö. Högskolan nyttjar även de uppenbara synergieffekter som finns genom den befintliga utbildningen för nyanlända läkare och integrera detta i pågående utbildningar inom högskolan.

Med start 2018 ingår en granskning av internationaliseringsarbete i högskolans kvalitetssystem. Ett internationellt råd, direkt underställt högskolans ledning, arbetar strategiskt för att integrera ett globalt perspektiv i både utbildning- och forskning. Genom en årlig handlingsplan planeras och genomförs aktiviteter som sedan följs upp, analyseras och tas tillvara på i följande års handlingsplan. Att arbeta med en handlingsplan är nytt för 2018 och den första handlingsplanen från internationaliseringsrådet kommer läggas upp på högskolans hemsida. De funktioner som ska finnas representerade i rådet är studierektor, lärarrepresentant och studentrepresentanter. Rådet rapporterar till rektor som beslutar om rådets sammansättning i samråd med ledningsgruppen. Resultaten av rådets arbete sprids till relevanta intressenter samt på hemsidan.



Studenter och alumner

Varje termin anordnar Sophiahemmet Högskola ett så kallat *Jobbtorg* för studenter som går sjuksköterskeprogrammet. Studenterna får här tillfälle att på ett mer personligt sätt träffa arbetsgivare från olika hälso- och sjukvårdsverksamheter i Stockholmsområdet som kan ge svar på frågor om till exempel löner, förmåner och arbetsvillkor. På plats finns även Vårdförbundet som håller en matnyttig föreläsning inför det kommande yrkeslivet liksom Sophiahemmets egen verksamhet inom operation och vård. Vidare arrangerar högskolan, med start 2018, årligen en studentutbildning för kårrepresentanter vilket skapar en plattform för samverkan mellan studentkårerna. Läs mer om detta under bedömningsgrund 6.1 på sidan 43.

Alumnundersökningen som presenterades under bedömningsgrund 6.1, på sidan 44, avser att säkerställa att utbildningarna är användbara och utvecklar studenternas och doktorandernas

⁷³ Bilaga 27: Specialistsjuksköterskeutbildning i palliativ vård

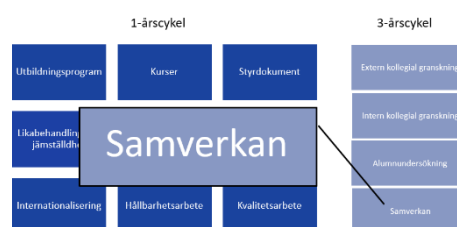
beredskap att möta förändringar i arbetslivet. Enkäten inkluderar frågor som kopplar till arbetslivet och genom att studera resultatet kan högskolan identifiera utvecklingsområden.

Det finns ett socialt och yrkesrelaterat nätverk för sjuksköterskor som har studerat vid Sophiahemmet Högskola. Alla före detta studenter, så kallade alumner, är välkomna att vara medlemmar i nätverket. För de som tagit sjuksköterskeexamen finns också Föreningen Sophiahemmets Sjuksköterskekår. Sophiafesten är ytterligare ett exempel på alumnverksamhet. Sjuksköterskor som påbörjade sin utbildning för 25 år sedan och som fortfarande är verksamma bjuds in för att ta emot ett förtjänsttecken av Prinsessan Sofia. Vid detta tillfälle presenterar några alumner sitt yrkesliv och utbildningens användbarhet.

Analys och utvecklingsområden

Högskolan har rutiner och processer för att säkerställa att utbildningarna är användbara och förbereder studenter och doktorander att möta förändringar i arbetslivet. I de årliga utbildningsrapporterna är samverkan, arbetslivsanknytning och internationalisering något som ska analyseras för att säkerställa hög kvalitet i utbildningarna.⁷⁴ Vidare anges i högskolans rutin och process för utformning och utveckling av kurser och program att arbetslivsanknytning ska beaktas.⁷⁵

Sophiahemmet Högskola har länge arbetat med samverkan men saknar ett strukturerat arbetssätt som kan visa resultat av vad det bidragit till och hur samverkan kan utvecklas. För att på ett systematiskt sätt säkerställa att högskolans utbildningar är användbara och utvecklar studenternas och doktorandernas beredskap att möta förändringar i



arbetslivet, inkluderas en övergripande granskning av samverkan i högskolans kvalitetssystem.

Rutiner och processer för hur granskningen ska gå till är under utveckling, men planen är att den ska ske vart tredje år och att våra samverkanspartners aktivt ska delta i granskningen. Resultatet av granskningen kommer att spridas till relevanta intressenter samt läggas upp på högskolans hemsida.

Sophiahemmet Högskola har anställt en samverkansstrateg som börjar i januari 2019 vars huvudsakliga arbetsuppgifter är att fortsätta att utveckla strukturen för samverkan kring Sophiahemmets och högskolans profilområden och att driva implementeringen av samverkansmodeller. Samverkansstrategen ska arbeta nära verksamheterna vid Sophiahemmet sjukhus AB och vara högskolans kontaktperson gentemot relevanta myndigheter och andra samverkansaktörer och framgångsrikt arbeta i dialog med det omgivande samhället. Utöver det ansvarar strategen för ärenden och föredra ärenden för ledningen i förekommande fall och utveckla arbetet med uppföljning, rapportering och analys av resultat inom samverkansområdet.

VFU är en central del av utbildningen till sjuksköterska. Under handledning ska studenterna få praktisk färdighetsträning och möjlighet att tillämpa sina teoretiska kunskaper inom omvårdnadsvetenskap, det är därför viktigt att också handledare håller hög kompetens. För att höja den pedagogiska kvaliteten i lärmiljön har landstinget, i samverkan med lärosätena, inrättat adjungerade kliniska adjunkter inom olika professioner. De utgör bryggan mellan akademi och verksamhet. För att följa upp och säkra kvaliteten på VFU-placeringarna genomförs sedan hösten 2018 en nyutvecklad enkätundersökning. Höstterminen 2018 genomförs enkäten som pilot, med ett nytt sätt att samla data från studenter. Studenter från Ersta Sköndal Bräcke högskola, Karolinska Institutet och Sophiahemmet högskola deltar i uppföljningen. Danderyds sjukhus AB, Karolinska Universitetssjukhuset, Stockholms läns sjukvårdsområde och Södersjukhuset AB omfattas av piloten.

⁷⁴ Bilaga 33: Utbildningsrapport för program vid Sophiahemmet Högskola, s. 13–14

⁷⁵ Bilaga 23: Rutin och process för utbildning på grund-, avancerad och forskarnivå, s. 2–5